

Inspectie SZW  
*Ministerie van Sociale Zaken en  
Werkgelegenheid*

## **Mannen en vrouwen in de sociale zekerheid**

## Inhoud

Inleiding.....	3
Arbeidsparticipatie en verzuim .....	3
Oververtegenwoordiging in sociale zekerheid.....	5
Re-integratie en arbeidsmotivatie.....	6
Bijstand .....	7
WW .....	9
WIA en WAO.....	10
Conclusies en beschouwing.....	11
Methodologische verantwoording.....	13
Bijlage 1) Trendcijfers.....	14

## Inleiding

In dit onderzoek gaat de Inspectie SZW in op de vraag: In hoeverre en waarom pakt het adagium van de sociale zekerheid “Werk boven Inkomen” verschillend uit voor mannen en vrouwen? De Inspectie SZW houdt stelseltoezicht op de uitvoerders (UWV, gemeenten en SVB) van de sociale zekerheid.<sup>1</sup> De Inspectie beoogt met haar stelseltoezicht bij te dragen aan een effectievere uitvoering zodat de doelen van de wetgever dichterbij komen. De relevante wetgeving in het sociaal zekerheidstelsel zijn bijvoorbeeld de Wet Suwi, de Participatiewet, de WW en WGA. De gemeenschappelijke noemer van deze wetgeving is het doel: werk boven inkomen. Uit verschillende bronnen blijkt dat dit streven beter wordt gerealiseerd voor mannen dan voor vrouwen. In dit onderzoek laten wij zien in welke mate dat het geval is en lichten wij enkele oorzaken hiervan toe. De oorzaken zijn onder meer gelegen in de verschillende wijze waarop mannen en vrouwen hun zoektocht naar werk - met hulp van gemeenten en UWV - hervatten als zij een uitkering ontvangen en in de mate waarin mannen en vrouwen en hun omgeving de verwachting hebben dat zij (weer) aan het werk gaan. Verschillen in zoekgedrag zijn met name zichtbaar tussen mannen en vrouwen met thuiswonende kinderen. Deze inzichten zijn relevant met het oog op de doelen van de wetgever: werk voor iedereen, de verhoging van de arbeidsparticipatie van vrouwen in het bijzonder en een betere balans in de combinatie van arbeid en zorg. De inzichten van dit onderzoek kunnen bijdragen aan het bereiken van deze maatschappelijke doelen.

## Arbeidsparticipatie en verzuim

De netto arbeidsdeelname<sup>2</sup> van mannen is in het 2<sup>e</sup> kwartaal van 2016 circa 71 procent versus circa 61 procent voor vrouwen (zie tabel 1). Hoewel het verschil steeds kleiner wordt - in 1985 werkte ruim 30 procent van de vrouwen tegen ruim 80 procent van de mannen - zijn mannen nog steeds vaker op de arbeidsmarkt te vinden dan vrouwen. Zoals bekend, ligt in het bijzonder het gemiddeld aantal uren dat vrouwen werken een stuk lager dan voor mannen: ruim 80% van de banen van 12 tot 28 uur per week, wordt ingevuld door vrouwen. Mannen werken veel vaker voltijds: ruim 77% van de voltijds banen wordt ingevuld door een man. Vrouwen zijn hierdoor vaak niet economisch zelfstandig.<sup>3</sup> De werkloosheid is onder vrouwen (6,7%) ook hoger dan onder mannen (5,9%).<sup>4</sup>

---

<sup>1</sup> Op basis van de Wet Suwi, artikel 37.

<sup>2</sup> Netto arbeidsparticipatie: Het aandeel van de werkzame beroepsbevolking (beroeps- en niet-beroepsbevolking). Deze definitie heeft betrekking op personen die in Nederland wonen (exclusief de institutionele bevolking). Dit betreft personen in instellingen zoals verpleeg-, verzorgings- en kindertehuizen, gezinsvervangende huizen, revalidatiecentra en penitentiaire inrichtingen, die daar in principe voor langere tijd (zullen) verblijven). De gegevens worden meestal gepresenteerd voor de bevolking van 15 tot 75 jaar.

<sup>3</sup> Wel werk, maar niet economische zelfstandig. CBS Sociaal economische verkenningen 2015/8.

<sup>4</sup> Werkloze beroepsbevolking: personen zonder betaald werk, die recent naar werk hebben gezocht en daarvoor direct beschikbaar zijn. Deze definitie heeft betrekking op personen die in Nederland wonen (exclusief de institutionele bevolking). Bij betaald werk gaat het om werkzaamheden ongeacht de arbeidsduur.

**Tabel 1 Arbeidsdeelname; kerncijfers 2<sup>e</sup> kwartaal 2016**

	Aantal personen (x 1000)			% aandeel		Netto arbeidsdeelname (%)		
	Totaal	Mannen	Vrouwen	Mannen	Vrouwen	Totaal	Mannen	Vrouwen
Bevolking 15-74 jaar	12.753	6.374	6.379	50,0	50,0			
Werkzame beroepsbevolking	8.386	4.502	3.884	53,7	46,3	65,8	70,6	60,9
wv: Minder dan 12 uur per week	958	391	567	40,8	59,2	7,5	6,1	8,9
12 tot 20 uur per week	666	152	514	22,8	77,2	5,2	2,4	8,1
20 tot 28 uur per week	1.187	209	978	17,6	82,4	9,3	3,3	15,3
28 tot 35 uur per week	1.264	416	847	32,9	67,0	9,9	6,5	13,3
Volgtijd (>=35 uur)	4.310	3.332	978	77,3	22,7	33,8	52,3	15,3
Werkzaam in loondienst	7.000	3.615	3.385	51,6	48,4	54,9	56,7	53,1
						<b>Werkloosheidspercentage</b>		
Werkloosheid	557	280	277	50,3	49,7	6,2	5,9	6,7

Bron: CBS Statline (update 12 augustus 2016)

Uitgesplitst naar positie in het huishouden blijkt dat vrouwen met thuiswonende kinderen bijna twee keer zo vaak werkloos zijn dan mannen met thuiswonende kinderen (5,3% tegen 2,7%). Vooral alleenstaande vrouwen met kinderen blijken vaak werkloos (10,3%), zie tabel 2.

**Tabel 2 Werkloosheidspercentage; positie in het huishouden, 2<sup>e</sup> kwartaal 2016**

	Aantal personen (x 1000)		
	Totaal	Mannen	Vrouwen
Totaal personen 15-74 jaar	6,2	5,9	6,7
Ouder*)	4,0	2,7	5,3
Ouder in éénouderhuishouden	9,3	5,7	10,3
Partner in paar met kind**)	3,5	2,6	4,5

\*) Een persoon met tenminste één thuiswonend kind.

\*\*\*) Een persoon die een paar vormt met een andere persoon in een particulier huishouden met tenminste één thuiswonend kind.

Bron: CBS Statline (update 12 augustus 2016)

Wanneer vrouwen werken ligt hun verzuimpercentage hoger dan dat van mannen. Dit is volgens de Arbobalans 2014<sup>5</sup> "deels te verklaren doordat vrouwen vaker dan mannen lichamelijk en mentaal belastend werk doen, vaker een dubbele belasting hebben door de combinatie van werk en zorgtaken en gemiddeld wat meer gezondheidsproblemen hebben." Cijfers over oorzaken van langdurig verzuim van mannen en vrouwen laten zien dat vrouwen met name verzuimen vanwege psychische klachten (41%) en klachten aan het bewegingsapparaat (32%). Van de mannen verzuimt bijna 30% langdurig vanwege psychische klachten en bijna 38% vanwege klachten aan het bewegingsapparaat.<sup>6</sup>

<sup>5</sup> Arbobalans 2014: Kwaliteit van de arbeid, effecten en maatregelen in Nederland. Douwes e.a. (2014)

<sup>6</sup> <http://www.nationaalkompas.nl/gezondheid-en-ziekte/functioneren-en-kwaliteit-van-leven/ziekteverzuim-en-arbeidsongeschiktheid/wat-is-de-relatie-met-ziekten-en-aandoeningen/>

## Oververtegenwoordiging in sociale zekerheid

Vrouwen zijn oververtegenwoordigd in de sociale zekerheid, met uitzondering van de kleine regelingen IOAW/IOAZ en IVA/WAZ, zie laatste kolom van respectievelijk tabel 3 en tabel 4. De WW-populatie kent een wat groter aandeel mannen, maar omdat vrouwen een minder groot aandeel hebben (48%) in de populatie WW-verzekerden dan mannen (52%), betekent dit dat vrouwen relatief – als percentage van het aantal werkzame personen – in 2015 iets vaker een WW-uitkering ontvangen (6,4%) dan mannen (6,2%). In de voorafgaande jaren ontvingen, zoals verwacht, mannen vaker een WW-uitkering dan vrouwen (zie bijlage figuur 1). Van de bijstandpopulatie is 56% vrouw en 44% man. Zoals te zien aan de concentratiecijfers zijn vrouwen, wanneer rekening wordt gehouden met hun aandeel in de bevolking 15-74 jaar (50%), in de bijstand duidelijk oververtegenwoordigd.

**Tabel 3 Personen met een uitkering; jonger dan AOW-leeftijd, eind december 2015**

	Aantal personen (x 1000)			% aandeel		Concentratie-cijfer vrouwen*
	Totaal	Mannen	Vrouwen	Mannen	Vrouwen	
Uitkeringsontvangers, totaal	1.669	824	845	49,3	50,7	
WW	423	217	206	51,3	48,7	1,02
Bijstand en bijstandsgerelateerd	498	226	272	45,4	54,6	
wv. Bijstandsuitkering	449	196	253	43,7	56,3	1,13
IOAW-uitkering	26	14	12	54,3	45,7	0,95
IOAZ-uitkering	2	1	1	55,7	44,3	**

\* Het aandeel vrouwen in een bepaalde uitkering gedeeld door hun aandeel in de populatie WW-verzekerden (WW), de bevolking 15-74 jaar (Bijstand) en de werkzame beroepsbevolking in loondienst (IOAW): is deze ratio groter dan 1, dan zijn vrouwen oververtegenwoordigd.

\*\* Aangezien de IOAZ slechts openstaat voor zelfstandigen zegt een concentratiecijfer waarbij het uitkeringsvolume wordt afgezet tegen de totale werkzame beroepsbevolking voor deze subgroep niet veel.

Bron: CBS Statline (update 14 oktober 2016)

Ook in de arbeidsongeschiktheidsregelingen zijn vrouwen oververtegenwoordigd. Uit recente cijfers van het CBS blijkt dat vrouwen, die 48% van de werkzame beroepsbevolking in loondienst uitmaken, bijna 52% van de populatie met een arbeidsongeschiktheidsuitkering vormen. Het gaat hierbij voornamelijk om een uitkering op basis van de WAO en de regeling WGA. Zoals tevens blijkt uit de concentratiecijfers in tabel 4 zijn vrouwen, wanneer rekening wordt gehouden met het verschil in arbeidsdeelname (in loondienst) tussen mannen en vrouwen, ook juist in deze AO-regelingen oververtegenwoordigd.

**Tabel 4 Personen met een arbeidsongeschiktheidsuitkering (excl. wajong), eind december 2015**

	Aantal personen (x 1000)			% aandeel		Concentratiecijfer vrouwen*
	Totaal	Mannen	Vrouwen	Mannen	Vrouwen	
Werkzaam in loondienst	7.000	3.615	3.385	51,6	48,4	
Arbeitsongeschiktheid excl. Wajong	541	261	280	48,3	51,7	1,07
wv. WAO-uitkering	308	146	163	47,2	52,8	1,09
WIA-uitkering: regeling WGA	155	73	82	47,3	52,7	1,09
WIA-uitkering: regeling IVA	73	38	35	51,9	48,1	1,00
WAZ-uitkering**	14	9	5	65,2	34,8	***

\* Het aandeel vrouwen in een bepaalde uitkering gedeeld door hun aandeel in de werkzame beroepsbevolking in loondienst: is deze ratio groter dan 1, dan zijn vrouwen oververtegenwoordigd.

\*\* WAZ betekent Wet arbeidsongeschiktheidsverzekering zelfstandigen. Tot 1 augustus 2004 was de WAZ de verplichte arbeidsongeschiktheidsverzekering voor zelfstandigen. Alleen zelfstandigen die voor 1 augustus 2004 arbeidsongeschikt werden en niet eerder een WAZ-uitkering hebben aangevraagd, kunnen nu nog een WAZ-uitkering krijgen.

\*\*\* Aangezien de WAZ slechts openstaat voor zelfstandigen die voor 1 augustus 2004 arbeidsongeschikt zijn geworden zegt een concentratiecijfer waarbij het uitkeringsvolume wordt afgezet tegen de totale werkzame beroepsbevolking voor deze subgroep niet veel.

Bron: CBS Statline (update 14 oktober 2016)

Het belangrijkste ziektebeeld dat zorgt voor instroom in de WGA zijn psychische ziekten (32%) en daarna ziekten van het bewegingsstelsel (24%). Redenen voor instroom in de IVA zijn vaak ziekten van het zenuwstelsel, ziekten van het bewegingsstelsel en hart- en vaatziekten.<sup>7</sup>

In 2014 stroomde 0,5% van de mannelijke werknemers in de WIA en 0,53% van de vrouwelijke werknemers. In de leeftijdscategorie 25-34 jaar stromen vrouwen veel vaker in dan mannen (0,45% vrouwen tegenover 0,27% mannen). Vrouwen in deze leeftijdscategorie stromen met name in vanwege psychische problemen.

### Re-integratie en arbeidsmotivatie

Wanneer wordt gekeken naar de uitstroom uit de uitkering van mannen en vrouwen, dan worden er binnen alle regelingen verschillen tussen beiden aangetroffen. In de WWB bestaan de grootste verschillen. Voor alle typen uitkeringen zijn er verschillen tussen mannen en vrouwen waar het gaat om hun motivatie om te werken en de verwachtingen van hun omgeving ten aanzien van werk. Dit geldt in het bijzonder tussen mannen en vrouwen met kinderen.

Alle genoemde verschillen in dit onderzoek zijn statistisch significant, waarbij ofwel is getoetst op significantie met behulp van een chikwadraattoets, ofwel middels logistische regressie, waarbij gecontroleerd is voor vrijstelling van de sollicitatieplicht<sup>8</sup>, leeftijd, opleiding, verstreken uitkeringsduur, eventuele recente werkervaring en eigen gezondheidsinschatting (zie verder bijlage voor methodologische verantwoording).

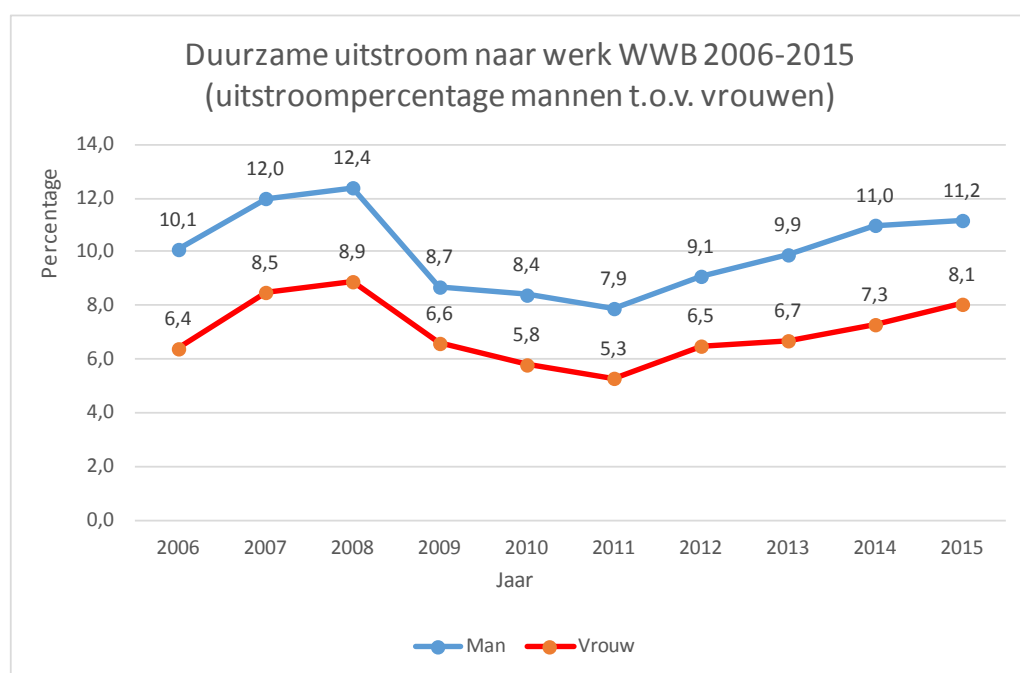
<sup>7</sup> Overgangen binnen de WIA. KM 12-02. UWV (2012).

<sup>8</sup> Was u op 1 december 2014 door de sociale dienst vrijgesteld van de verplichting om naar werk te zoeken of mee te werken aan re-integratie?

## Bijstand

In de WWB is de uitstroomkans voor vrouwen veel lager dan die van mannen. In alle leeftijdsgroepen hebben vrouwen een lagere kans om duurzaam uit te stromen naar werk.<sup>9</sup> Metingen over de verschillende jaren (vanaf 2006) geven aan dat de verschillen in uitstroomkans naar duurzaam werk tussen mannen en vrouwen in de bijstand structureel zijn en ook dat de uitstroomkansen dalen naarmate de leeftijd vordert (zie bijlage 1, figuur 2-3).

**Figuur 1 Duurzame uitstroom uit de WWB naar werk 2006-2015**



Vrouwen krijgen ook minder vaak hulp van de gemeente bij hun uitstroom. Uit de klantenquête onder bijstandsgerechtigden naar hun gedrag, houding en ervaringen in de bijstand blijken er verschillen te bestaan tussen mannen en vrouwen.

De resultaten van de enquête geven weer dat mannen actiever worden geholpen in hun zoektocht naar werk dan vrouwen. Zo rapporteren mannen meer persoonlijke gesprekken met klantmanagers van gemeenten - de afgelopen 12 maanden in de bijstand - dan vrouwen: mannen geven vaker aan dat ze meer dan 3 gesprekken hebben gehad (23% t.o.v. 18%), terwijl vrouwen vaker aangeven geen gesprekken te hebben gehad (35% t.o.v. 31%). Ook melden mannen vaker dat zij een re-integratietraject kregen aangeboden dan vrouwen. Recent onderzoek van CBS laat zien dat een re-integratievoorziening bijdraagt aan een grotere kans op werk. Ook toont het CBS aan dat van alle mannen die op 1 januari 2014 in de WWB zaten, 46 procent in dat jaar gebruik kon maken van een re-integratievoorziening, tegenover

<sup>9</sup> Eigen berekening op basis van door CBS ter beschikking gestelde bestanden. Berekening uitstroompercentage: uitstroom naar werk voor aansluitend aan de uitkering tenminste drie aaneengesloten maanden werk met een positief bedrag aan loon, gedeeld door het in dat hele jaar aanwezige totaal aantal uitkeringsgerechtigden, incl. alle in- en uitstroom. Alleen positieve bedragen aan zowel loon als uitkering zijn in de analyses betrokken. Het gaat om uitkeringsgerechtigden tussen de 15 en 65 jaar.

39 procent van de vrouwen.<sup>10</sup> Mannen zeggen in de klantenquête daarnaast vaker te hebben gewerkt met behoud van uitkering dan vrouwen (24% t.o.v. 17%). WWB'ers die zich niet houden aan de plichten die horen bij een uitkering kunnen van de gemeente een waarschuwing, een tijdelijke verlaging van de uitkering of een boete krijgen. Mannen rapporteren vaker mondelinge waarschuwingen en verlagen dan vrouwen. Dit kan betekenen dat mannen vaker de regels overtreden, maar in het licht van het voorgaande ook dat klantmanagers zich intensiever bemoeien met de re-integratie van mannen.

Niet alleen krijgen mannen in de WWB vaker re-integratievoorzieningen aangeboden en meer persoonlijke gesprekken, mannen in de WWB doen ook significant meer om aan het werk te komen en vertonen een positievere houding ten opzichte van werken dan vrouwen. Op de algemene vragen "Heeft u afgelopen half jaar iets gedaan om aan het werk te komen" (51% t.o.v. 41%) en "bent u van plan de komende periode werk te gaan zoeken" (62% t.o.v. 48%) antwoorden mannen significant vaker bevestigend. Opvallend is dat net zoveel mannen als vrouwen aangeven dat zij ontheven zijn van de sollicitatieplicht, dat percentage ligt hoog, namelijk 59%.

Ook geeft een kleiner deel van de vrouwen in de WWB aan te willen werken in vergelijking met mannelijke WWB'ers (55% t.o.v. 68%) en het wordt van vrouwen in de WWB (volgens eigen inschatting) ook minder verwacht dat ze een baan vinden (43% t.o.v. 55%). Vrouwen zoeken vaker niet naar een baan vanwege psychische of fysieke klachten (68% vrouwen t.o.v. 61% mannen). Verder geven vrouwen vaker aan dat psychische (57% t.o.v. 46%) en fysieke (41% t.o.v. 35%) gezondheidsproblemen het hen moeilijk maken een baan te vinden.

Er is verder een groot verschil tussen vrouwen met kinderen en mannen met kinderen bij de vraag of mensen in de eigen omgeving vinden dat ze moeten werken: bij vrouwen met kinderen is dit 1 op de 3, bij mannen het dubbele (2 op de 3). Vrouwen in de WWB hebben er ook significant minder vertrouwen in dat het nog lukt om werk te vinden dan mannen in de WWB.

In het algemeen is de bereidheid om een baan te accepteren met een specifiek 'aandeel' (onder eigen niveau, waarvoor men veel moet reizen, etc) onder mannen groter dan onder vrouwen. Bij een vergelijking van mannen en vrouwen met kinderen geldt dat met name op onderstaande punten.

**Tabel 5 Acceptatiebereidheid van mannen en vrouwen met kinderen**

	Mannen in WWB met kinderen	Vrouwen in WWB met kinderen
Accepteren van een baan met onregelmatige tijden	53%	21%
Een baan waarvoor men minimaal uur moet reizen	39%	11%

Bron: Klantenquête inspectie

Ook melden vrouwen met kinderen vaker belemmeringen bij de zoektocht naar een baan vanuit de WWB, zoals het aantal beschikbare uren en de zorg voor kinderen. Weliswaar zijn vrouwen met kinderen in de WWB relatief vaak alleenstaand, maar ook wanneer sec wordt gekeken naar samenwonende WWB'ers met kinderen dan blijven de hier gepresenteerde verschillen in acceptatiebereid en gerapporteerde

<sup>10</sup> <https://www.cbs.nl/nl-nl/nieuws/2015/51/met-re-integratievoorziening-meer-kans-op-werk>



belemmeringen tussen mannen en vrouwen, hoewel iets minder groot in omvang, duidelijk bestaan.

**Tabel 6 Belemmeringen van mannen en vrouwen met kinderen**

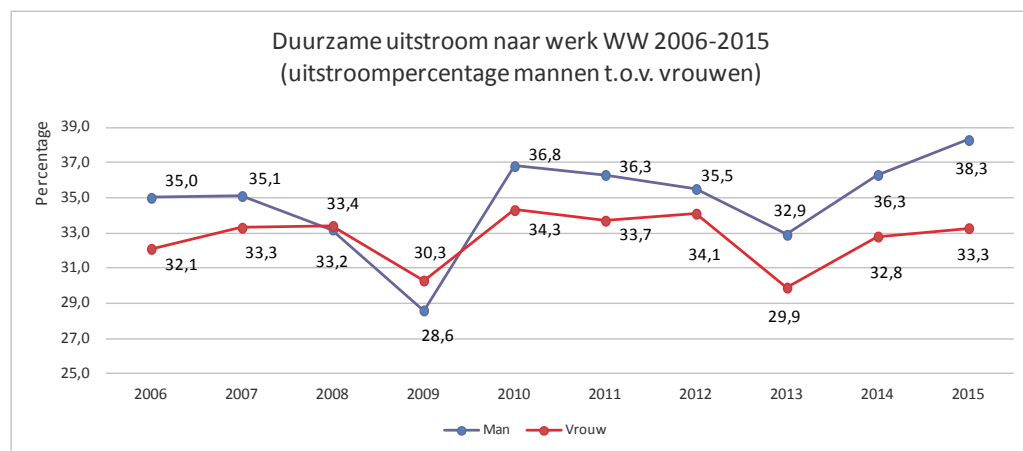
	Mannen in WWB met kinderen	Vrouwen in WWB met kinderen
Aantal beschikbare uren is een belemmering	10%	27%
Zorg voor kinderen is een belemmering	14%	51%

Bron: Klantenquête inspectie

## WW

In de WW is het percentage vrouwen dat uitstroomt ook lager dan het percentage mannelijke uitstromers. De verschillen zijn ook structureel (figuur 2). De verschillen worden voor een klein deel veroorzaakt door de ongunstige werkgelegenheid in de zorg sector de afgelopen jaren (zie bijlage 1, figuur 6).<sup>11</sup> De omloopsnelheid van mannen in de WW is al jaren groter dan die van vrouwen: mannen stromen sneller uit maar ook sneller in. Voor beide groepen geldt dat de kans op duurzame uitstroom daalt naarmate de leeftijd stijgt (bijlage 1, figuur 4 en 5).

**Figuur 2 Duurzame uitstroom uit de WW naar werk 2006-2015**



In tegenstelling tot de verschillen tussen mannen en vrouwen in ervaren hulp vanuit gemeenten, zijn er tussen mannen en vrouwen in de WW geen significante verschillen in ervaren dienstverlening vanuit UWV. Dat betekent dat zij even vaak contact hebben met professionals, even vaak re-integratietrajecten krijgen aangeboden en beboet worden bij het niet nakomen van verplichtingen.

<sup>11</sup> De verschillen zijn gemeten vanaf 2006. In het jaar 2009 heeft een relatief grote toestroom vanuit de gezondheidszorg naar de WW plaatsgevonden en omdat vrouwen het overgrote deel uitmaken binnen deze sector is ook de toename in de WW voornamelijk bij de vrouwen terecht gekomen. In dat jaar vonden echter ook veel vrouwen weer duurzaam werk in de gezondheidszorg. Over alle jaren is de kans op uitstroom naar werk binnen de gezondheidszorg bij vrouwen groter dan bij mannen, terwijl voor de totale WW geldt dat in de meeste jaren de kans op uitstroom naar werk groter is voor mannen. Cijfers zie bijlage 2.

Ook de verschillen tussen mannen en vrouwen qua motivatie en zoekgedrag zijn in de WW veel kleiner dan in de bijstand. Dit is ook plausibel omdat vrouwen in de WW al hebben gewerkt en ongewild werkloos zijn, anders zouden zij geen recht hebben op een uitkering. Vrouwen in de WW spannen zich vergelijkbaar in met mannen om aan het werk te komen. Er blijkt ook geen verschil in de mate waarin vrouwen en mannen in de WW willen werken en in hoeverre het (volgens eigen inschatting) door anderen verwacht wordt dat ze een baan vinden.

Wel is er een verschil tussen vrouwen met kinderen en mannen met kinderen in de WW, bij de vraag of mensen in de eigen omgeving vinden dat ze moeten werken: bij vrouwen met kinderen is dit 56%, bij mannen met kinderen 75%. Op de vraag of men er nog vertrouwen in heeft dat het lukt om werk te vinden is geen verschil zichtbaar tussen mannen en vrouwen in de WW.

Bij een vergelijking van mannen en vrouwen met kinderen geldt dat er eveneens geen significant verschil is ten aanzien van de acceptatiebereidheid van een baan met onregelmatige tijden, zoals onder WWB'ers, maar wel wat betreft een baan waarvoor men moet reizen. 53% van deze mannen geeft aan een baan te accepteren waarvoor hij minimaal een uur moet reizen ten opzichte van 24% van deze vrouwen. Ook melden vrouwen met kinderen significant vaker belemmeringen bij de zoektocht naar een baan vanuit de WW (zie tabel 9). Overigens zijn de bij de WWB genoemde verschillen in het aandeel alleenstaande vrouwen versus alleenstaande mannen met kinderen, binnen de WW-populatie niet tot nauwelijks aan de orde. Dit speelt zodoende ook geen rol bij de hier gepresenteerde verschillen tussen mannen en vrouwen met kinderen.

**Tabel 7 Acceptatiebereidheid mannen en vrouwen in de WW**

	Mannen in WW met kinderen	Vrouwen in WW met kinderen
Niet beschikbaar op onregelmatige tijden	13%	25%
Aantal beschikbare uren is een belemmering	7%	30%
Zorg voor kinderen is een belemmering	8%	28%

Bron: Klantenquête inspectie

## WIA en WAO

Ook in de WGA en de WAO zijn vrouwen oververtegenwoordigd, en stromen vrouwen minder vaak uit dan mannen. Voor deze regelingen zijn geen cijfers beschikbaar over de duurzame uitstroom naar werk.

**Tabel 8 Aandeel en uitstroom WGA, WAO, IVA: naar geslacht, 2015**

2015	Bestand (2016)		Totale uitstroom 2015			Uitstroom % t.o.v. elkaar		Uitstroom % t.o.v. het volume		
(verdeling geslacht)	(volgens CBS)									
2015 :	Man	Vrouw	Man	Vrouw	Totaal	Man	Vrouw	Man	Vrouw	
WGA	152.000	72.000	80.000	5050	4880	9920	51%	49%	7	6
WAO	316.000	150.000	166.000	16410	12410	28820	57%	43%	10	8
IVA	71.000	37.000	34.000	3620	2540	6160	59%	41%	10	8

In het bijzonder vanuit de WGA vindt dienstverlening plaats om de uitstroom naar werk te bevorderen. Er zijn enkele verschillen tussen mannen en vrouwen in de WGA qua ervaren dienstverlening. Mannen geven vaker aan een vaste contactpersoon bij UWV te hebben dan vrouwen (29% t.o.v. 22%) en zij rapporteren ook vaker een gesprek met een arbeidsdeskundige van het UWV gedurende het afgelopen jaar (33% t.o.v. 25%). Er zijn geen significante verschillen in aangeboden re-integratietrajecten.

Vrouwen in de WGA spannen zich ook vergelijkbaar in met mannen om aan het werk te komen. Zij rapporteren eveneens even vaak vrijgesteld te zijn van de sollicitatieplicht. Er is ook geen verschil in de mate waarin vrouwen en mannen in de WGA aangeven te willen werken en in het vertrouwen dat zij zelf hebben in het vinden van een baan. Wel geven mannen in de WGA significant vaker aan gelukkiger te zouden zijn met een baan dan vrouwen (52% t.o.v. 45%). Op de vraag of mensen die belangrijk zijn voor de respondenten vinden dat hij/zij moet werken antwoorden mannen in de WGA significant vaker bevestigend (26% t.o.v. 17%). Als mannen met kinderen op dit item worden vergeleken met vrouwen met kinderen wordt dit verschil alleen maar groter: 29% versus 14%.

Vrouwen (met of zonder kinderen) melden significant vaker belemmeringen, zoals onregelmatige werktijden, beschikbaar aantal uren, en de aanwezigheid van psychische gezondheidsproblemen bij de zoektocht naar een baan vanuit de WGA.

**Tabel 9 Belemmeringen in zoektocht werk WGA**

	Mannen in de WGA	Vrouwen in de WGA
Niet beschikbaar op onregelmatige tijden	22%	32%
Aantal beschikbare uren is een belemmering	37%	43%
Psychische klachten is een belemmering	43%	48%

Bron: Klantenquête inspectie

Verder rapporteert van de vrouwen met kinderen 16% dat de zorg voor kinderen een belemmering is bij het zoeken van een baan vanuit de WGA, bij mannen met kinderen is dit 3%.

### Conclusies en beschouwing

Zoals geschetst zijn er noemenswaardige verschillen tussen mannen en vrouwen op de arbeidsmarkt en in de sociale zekerheid. De tendens is dat, hoewel vrouwen in

het algemeen zijn ondervertegenwoordigd op de arbeidsmarkt, zij relatief zijn oververtegenwoordigd in de sociale zekerheid, met name in de bijstand.

In alle uitkeringen geldt dat vrouwen minder vaak duurzaam uitstromen naar werk dan mannen. Uit de klantenquête van de Inspectie SZW blijkt verder dat mogelijke oorzaken hiervan liggen in de verschillen in zoekgedrag en acceptatiebereidheid van mannen en vrouwen, de ervaren druk uit de omgeving om werk te zoeken, die minder is voor vrouwen, en de ervaren dienstverlening vanuit in het bijzonder gemeenten, die minder re-integratievoorzieningen en contactmomenten kent is voor vrouwen. Mannen en vrouwen in de bijstand geven even vaak aan ontheven te zijn van de sollicitatieverplichting, wat de aangetroffen verschillen des te opvallender maakt. Uit de onderzoeksresultaten blijkt verder dat de aanwezigheid van kinderen de re-integratie-inspanning en -verwachting voor vrouwen sterker verlaagt dan voor mannen. De verschillen blijven - ook in een vergelijking tussen alleenstaande mannen en vrouwen met kinderen - bestaan.

De gevonden significante verschillen in zoekgedrag, acceptatiebereidheid en persoonlijke belemmeringen zijn niet in alle gevallen groot, maar het cumulatieve effect van de verschillen kan een verklaring zijn voor de relatieve oververtegenwoordiging van vrouwen in de sociale zekerheid. In toekomstig onderzoek is het derhalve zinvol om alert te zijn op verschillen tussen mannen en vrouwen in de sociale zekerheid en de oorzaken hiervan. De Inspectie is voornemens om nader onderzoek te doen naar de relatie tussen de gevonden verschillen tussen mannen en vrouwen in re-integratie-inspanningen en geboden hulp van de uitvoering en hun geringe uitstroom naar (duurzaam) werk vanuit de uitkering.

Gelet op de doelen van de wetgever: werk voor iedereen, een goede balans in de combinatie arbeid en zorg en een toename van het aantal financieel zelfstandige vrouwen, bieden de bevindingen aangrijpingspunten voor de uitvoerders van de sociale zekerheid om bij te dragen aan deze kabinetsdoelen. Mannen en vrouwen zijn mogelijk gebaat bij een verschillende re-integratieaanpak. In de wijze waarop dat nu gebeurt, lijkt ruimte voor verbetering. De resultaten kunnen aanleiding zijn om meer activerende en motiverende hulp te bieden aan vrouwen, ook bij hun zoektocht naar de gewenste kinderopvang. Het relatief grote aandeel van vrouwen in de sociale zekerheid is vanuit sociaal en maatschappelijk oogpunt ongewenst en kostbaar.

### Methodologische verantwoording

De Inspectie SZW heeft in het voorjaar van 2015 een enquête uitgezet onder een representatieve en aselechte steekproef van mensen die eind 2014 een WW-, WGA-, of WWB-uitkering ontvingen. In de enquête is mensen gevraagd naar ondermeer het arbeidsverleden, het zoekgedrag naar werk, de ontvangen ondersteuning vanuit de gemeente en UWV en het oordeel over deze ondersteuning. De respons bij de WW en WGA bedroeg 45%, bij de WWB 30%. Ten behoeve van de analyses zijn de responsbestanden herwogen naar leeftijd en geslacht, aangezien de respons scheef bleek te zijn naar deze achtergrondkenmerken.

#### *Omvang steekproef en respons per regeling*

	<b>WW</b>	<b>WGA</b>	<b>WWB</b>
<b>Omvang steekproef</b>	4.000	3.600	5.300
<b>Omvang respons</b>	1.800	1.600	1.600
<b>Responspercentage</b>	45%	45%	30%

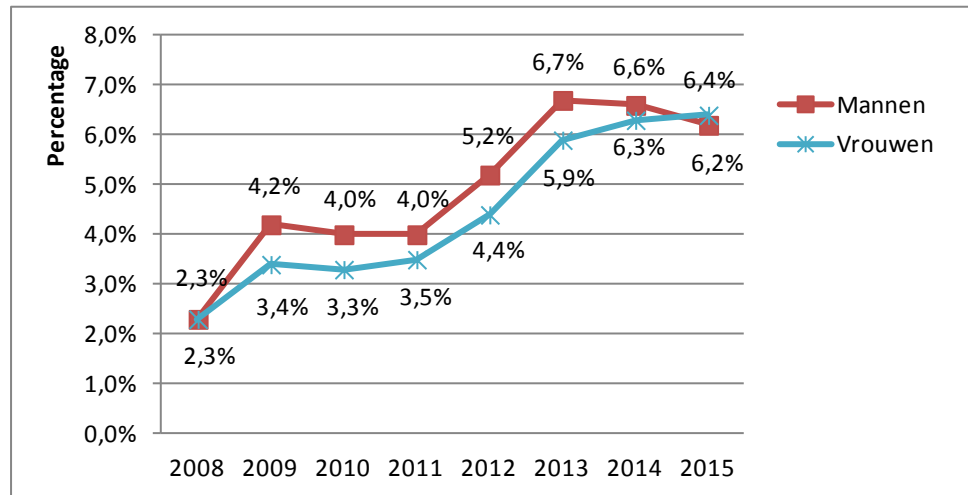
Bij de in dit artikel gepresenteerde verschillen tussen mannen en vrouwen is de significantie vastgesteld met ofwel chikwadraat-toetsen, ofwel met logistische regressievergelijkingen. Bij deze vergelijkingen zijn als verklarende variabelen, naast het geslacht en de aanwezigheid van kinderen, nog de volgende factoren meegenomen:

- Leeftijd
- Opleidingsniveau
- Uitkeringsduur
- Werkervaring
- Gezondheidssituatie (naar eigen inschatting respondent)
- Vrijstelling van de sollicitatieplicht (eveneens naar eigen inschatting)

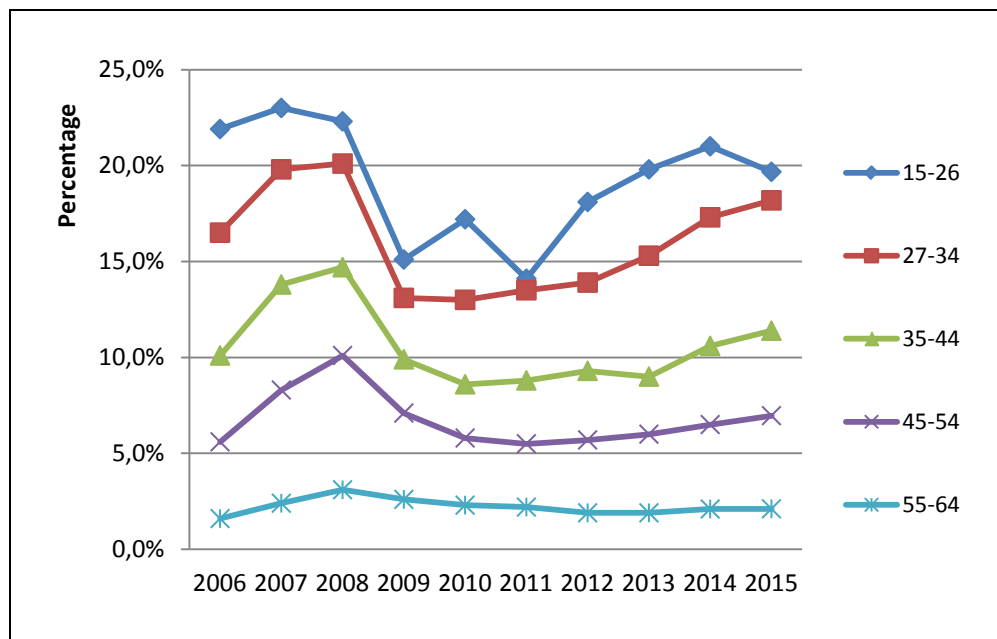
Dat betekent dat er bij de gevonden verschillen tussen mannen en vrouwen (met of zonder kinderen) is gecontroleerd of de aangetroffen verschillen stand houden na correctie op bovengenoemde lijst van factoren.

Bijlage 1) Trendcijfers

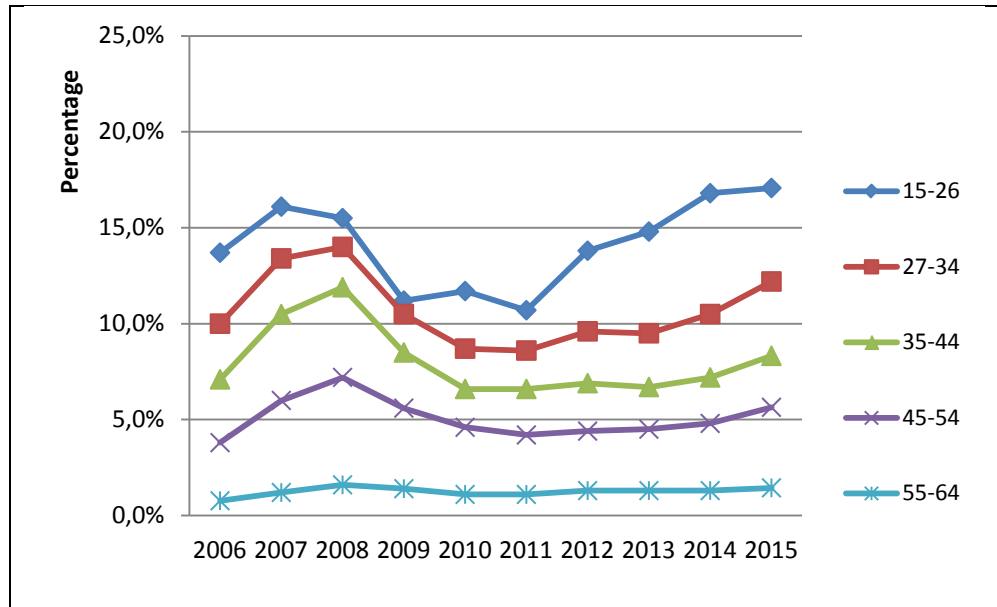
Figuur 1 Mannen en vrouwen, aantal WW-uitkeringen als percentage van het aantal verzekerde personen 2008-2015



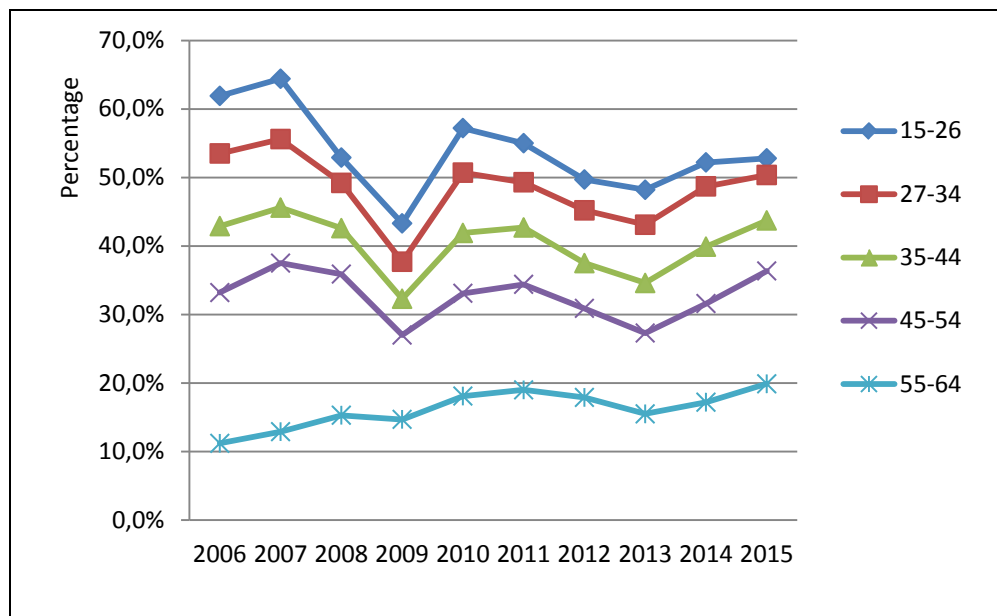
Figuur 2 WWB/mannen, Duurzame uitstroom naar werk voor de verschillende leeftijdscategorieën 2006-2015



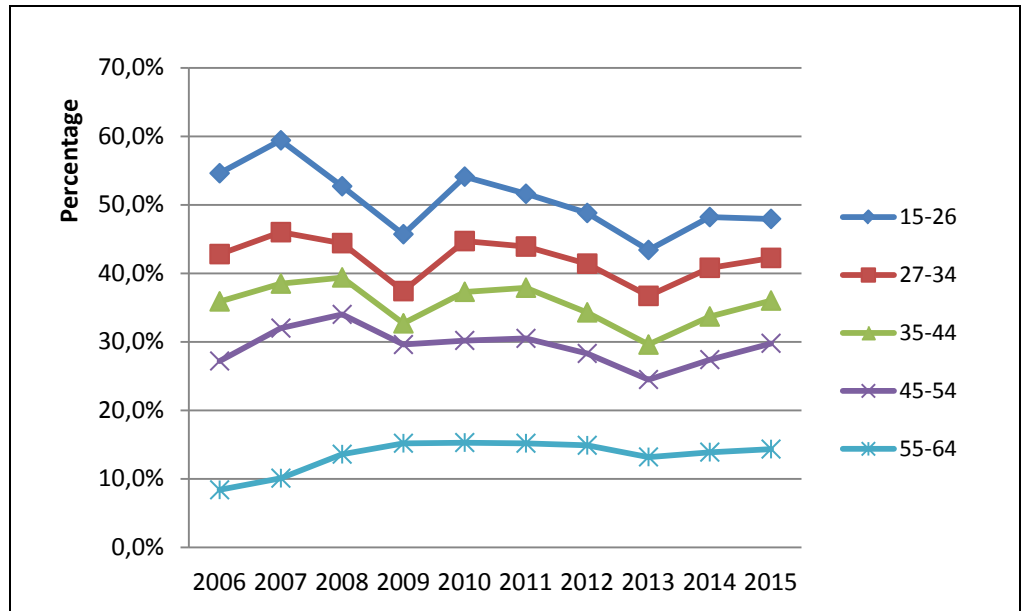
**Figuur 3 WWB/vrouwen, Duurzame uitstroom naar werk voor de verschillende leeftijdscategorieën 2006-2015**



**Figuur 4 WW/mannen, Duurzame uitstroom naar werk voor de verschillende leeftijdscategorieën 2006-2015**



**Figuur 5 WW/vrouwen, Duurzame uitstroom naar werk voor de verschillende leeftijdscategorieën 2006-2015**



**Figuur 6 Duurzame uitstroom naar werk uit de WW naar de gezondheidszorg 2006-2015**

