

een warmtefonds, onder meer voor geothermieprojecten. Er moeten nog wel een aantal zaken goed worden geregeld, zegt Van den Berg. Zo maken drinkwaterbedrijven zich zorgen over aantasting van de watervoorraden in de ondergrond door dat buizen kunnen lekken of dat er aardgas met het water naar boven komt. In een rapport stelde het Staatstoezicht op de Mijnen onlangs dat in gebieden met grote ondergrondse breuklijnen, zoals in de Peel, beter niet kan worden geboord vanwege een risico op aardbevingen. Ook in Groningen is dat risico na 50 jaar aardgaswinning allerm minst uitgesloten. Reden waarom het project van Warmtestad Groningen voorlopig is stilgelegd. Waarschijnlijk nog belangrijker dan technische en financiële aspecten is het zaak om bestuurders en burgers in kansrijke gebieden op de mogelijkheden van aardwarmte te wijzen. En om voldoende bedrijven aan te trekken die de nieuwe infrastructuur kunnen aanleggen. 'We moeten de huidige bouw huase benutten om ook de energietransitie te versnellen', zegt Van den Berg. Installa-

teurs moeten zich omscholen, woningcorporaties hebben de macht van de grote schaal in herstructurering en renovatie. 'Agenderen, attenderen – energie-innovaties moeten vanzelfsprekend worden. Het gaat tientallen miljarden kosten, maar het levert ook veel op in de vorm van nieuwe banen en nieuwe producten', zegt hij.

NIET BAGATELLISEREN

Bestuurders moeten de angsten en bezwaren van bewoners niet bagatelliseren, maar Van den Berg denkt dat de bezwaren in een 'totaalplaatje van economie en ecologie' overkomelijk zijn. 'Borings leveren minder hinder op dan heien en de huizen zullen niet verzakken.' Ook Frank Schoof denkt dat een discussie met burgers tot consensus kan leiden. 'Het zal van wijk tot wijk verschillen. Soms zal worden gekozen voor een warmtenet met onder meer aardwarmte, elders een zonneweide en *all-electric* woningen met een warmtepomp. Het belangrijkste is dat er organisatoren opstaan voor de energietransitie op regionaal niveau.' In Zuid-Holland wil Weber de technische

discussie koppelen aan meer aandacht voor informatie. 'Als er in een renovatiewijk wordt besloten om de oude gasleidingen niet meer te vervangen, moeten we de verandering ook aangrijpen om het comfort van de huizen te vervangen. Een nieuwe keuken, en wellicht een inductiepanneset cadeau.' Hij denkt dat de rotonde betaalbaar wordt door de mix van warmtebronnen en de afname door kantoren en woningen. 'Wij denken de warmte onderweg meerdere keren te kunnen verkopen, op verschillende temperaturen. Warmte van hoge temperatuur gaat naar de oudere woningen, die daarna op lagere temperatuur nog naar een nieuwbouwwijk kan, met verwarming voor lage temperatuur vloerverwarming.' Ook investeerders en netbeheerders zullen participeren, aldus Weber. 'Maar het wordt een onafhankelijk netwerk, met keuzemogelijkheden voor de inwoners, net zoals ze nu kunnen kiezen en switchen tussen energiemaatschappijen. De energietransitie kachelt door. We moeten het als overheid heel helder uitstralen dat het ons menens is.' ●

ADVERTENTIE

WIJ MAKEN ONS STERK VOOR UW ZORG!

Uw zorgbehoefte kan veranderen. Passen de huidige voorwaarden van uw zorgverzekering nog steeds bij u? Of wenst u een scherpere premie?

Het Ambtenaren Collectief biedt u een scherpe premie door een hoge collectiviteitskorting in combinatie met uitstekende voorwaarden.

Ga naar www.ambtenarencollectief.nl

Meld u gratis aan bij Het Ambtenaren Collectief want samen staan we sterker!

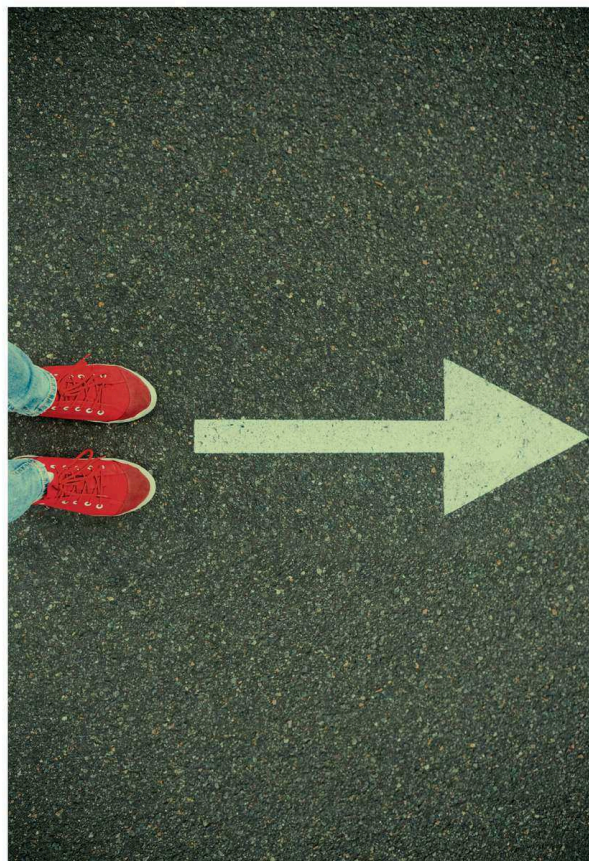
 Het Ambtenaren Collectief

www.ambtenarencollectief.nl
info@ambtenarencollectief.nl
 036 - 524 57 59

— Gebrek aan arbeidsdeskundigheid bij gemeenten leidt tot mismatches, niet zichtbare arbeidsbeperkingen en meer mensen op de bank. Dat stelt het Platform Sociaal Domein. 'Klantmanagers in de re-integratie lopen tegen hun grenzen aan.'

BEGELEIDING DOELGROEPERS ONDERMAATS

NIET ZEUREN, AAN HET WERK



Gemeenten erkennen de positie van de arbeidsdeskundige onvoldoende, waardoor hun doelgroep – mensen met een arbeidsbeperking – niet goed wordt gezien. Dat leidt tot negatieve persoonlijke en maatschappelijke effecten en is zelfs schadelijk voor de gemeentelijke portemonnee. Dat is de kern van het verhaal van het Platform Sociaal Domein van de Nederlandse Vereniging van Arbeidsdeskundigen (NVVA) en ook de conclusie van gesprekken met vier arbeidsdeskundigen. Voor de erkenning van hun eigen positie bouwen ze een lobby op, maar het gaat ze vooral om de dupe zien worden van gebrek aan deskundigheid en kortetermijndenken van gemeenten. Doel van het platform is dat elke gemeente een arbeidsdeskundige in dienst heeft of zelf die kennis in huis heeft. Voor de invoering van de Participatiewet in 2015 was het UWV verantwoordelijk voor mensen met een arbeidsbeperking in de Wajong. Daar bestond niet alleen kennis over loondispensatie en jobcoaching, ook arbeidsdeskundigen en verzekeringsartsen waren daar allemaal voorhanden. Met het doelgroepenregister kwam de verantwoordelijkheid daarna bij gemeenten terecht. 'Maar gemeenten hebben die infrastructuur van het UWV niet', zegt Inge van den Berg, ▶

'Gemeenten hebben de infrastructuur van het UWV niet'

arbeidsdeskundige bij de gemeente Losser en commissielid van het Platform Sociaal Domein. In alle nieuwe taken die op gemeenten afkomen is haar werk een ondergeschoven kindje. 'Het is pionieren. Ik kreeg daar vrijheid voor, maar het is vechten voor de aandacht. Het is onontgonnen gebied.'

Het aantal jongeren met een arbeidsbeperking in een bijstanduitkering neemt toe, merkt adviseur werk Marleen Kunst van de gemeente Almelo. In september 2014 ging de Wajong immers 'dicht' voor jongeren met arbeidsvermogen. Scholen zagen dat gemeenten er toe nog niet klaar voor waren. 'Zij vroegen op de valreep nog zoveel mogelijk Wajong-uitkeringen aan en kregen die ook. Daarna bleven de aanvragen gestaag binnendruppelen. Dat hebben we opgepakt met de bestaande mensen binnen de bestaande capaciteit. Het lukte de eerste 70 te plaatsen, maar toen zaten we inmiddels op 300 doelgroepen.'

De plaatsing in Almelo stagneerde. 'Voor dat die ontwikkeling doorsijpelt naar het gemeentebestuur verstreek veel tijd', stelt Kunst. 'Nu ziet men de toename en de vragende scholen: "De helft van onze doelgroep is nieuw beschermt. Gemeente, help ons." De gelijktijdige BUIG-korting helpt niet. Nu komen er boekhoudkundige oplossingen voor een financieel probleem. Mensen worden naar het Sw-bedrijf gestuurd, waar vooral naar de goedkoopste oplossing wordt gezocht. Doelstelling is iedereen actief te krijgen, maar om mensen echt klaar te maken voor de toekomst moeten zij juist kunnen ontwikkelen.'

DUURZAME BEGELEIDING

Anders dan 'gewone' werklozen heeft deze doelgroep extra en vooral duurzame begeleiding nodig. Zelfstandig arbeidsdeskundige Robert Meijer wordt regelmatig ingehuurd door gemeenten in Brabant en Limburg. 'De meerwaarde van onze opleiding is dat je leert over belasting en belastbaarheid van een functie en een medewerker. In welke gradatie kan hij iets wel en niet. Daar zijn arbeidsdeskundigen heel vaardig in. Een persoon met rugklachten kan geen metselaar zijn, maar je kunt wel aanverwante passende functies zoeken. En: hoe benader je mensen met een arbeidsbeperking? Klantmanagers in de re-integratie lopen soms tegen hun grenzen aan in het finetunen en echt passend maken



metingen doen, terwijl daar heel veel arbeidsdeskundige benadering in zit.' Feit is dat in veel gemeenten geen arbeidsdeskundigen werken. Het platform kent maar vier gemeenten met een formeel ingeschaalde arbeidsdeskundige: Amersfoort, Gouda, Hengelo en Velsen. Andere gemeenten moeten voor loonwaardemetingen een arbeidsdeskundige inkopen. Van den Berg: 'Maar die ziet het grote verband in een regio minder, en kan geen gericht beleid richting werkgevers voeren. En gaat het goed als niet-arbeidsdeskundigen loonwaardemetingen doen? Arbeidsdeskundigen monitoren jongeren, zodat die zich verder kunnen ontwikkelen. Met inzet van de juiste expertise kun je voorkomen dat iemand met een arbeidsbeperking zich ziek meldt als een bedrijf iets verandert in het werkproces.'

Arbeidsdeskundige Cora van Dorp is werkconsulent bij Stroomopwaarts MVS (Maas-luis, Vlaardingen, Schiedam). 'De meerwaarde van een arbeidsdeskundige is dat collega-werkconsulenten je inzetten wanneer cliënten klachten claimen. Dat vraagt om onafhankelijk arbeidsdeskundig advies of onderzoek. Wij kunnen de vertaalslag maken vanuit gemeente naar UWV voor bijvoorbeeld een indicatie arbeidsvermogen of beschermt werk. Wij spreken ook het jargon van de arts.'

Volgens Van Dorp kiezen gemeenten soms voor het opleiden van een klantmanager tot arbeidsdeskundige. 'Maar het mooiste is als je die zelf in huis hebt.' De kortste weg naar werk lijkt voor gemeenten belangrijker dan het juiste traject. Van Dorp merkt dat gemeenten vooral bezig zijn met uitstroom. 'Ik denk dat een goede start en diagnose duidelijke meerwaarde hebben. De arbeidsdeskundige adviseert na goed onderzoek over de meest passende weg naar werk.'

ONDERSTEUNING

Het ministerie van Sociale Zaken en Werkgelegenheid (SZW) roemt de inzet van arbeidsdeskundigen van het UWV bij gemeenten. SZW heeft geen beeld van arbeidsdeskundigen die gemeenten zelf in dienst hebben en kan de opmerking dat maar vier gemeenten een formeel ingeschaalde arbeidsdeskundige in dienst hebben, niet goed plaatsen. Het is aan gemeenten zelf passende ondersteuning te bieden om mensen uit de Participatiewet op de arbeidsmarkt te plaatsen, aldus SZW. Binnenkort informeert staatssecretaris Van Ark de Kamer over uitkomsten van ervaringsonderzoeken onder cliënten, werkgevers en gemeenten. Het ministerie wil daar niet op vooruitlopen.

GEMISTE KANS

Van den Berg vindt dat gemeenten die groeiende doelgroep goed moeten bedienen. Dat vergt dezelfde deskundigheid als voorheen bij het UWV. 'Wij zien dat veranderen en dat baart ons zorgen. Gevolg is dat mensen op de bank blijven, mismatches ontstaan en arbeidsbeperking niet zichtbaar zijn. Let wel: driekwart van hen heeft psychische problemen. Dat is nogal wat. Als je hen goed benadert en een passend traject aanbiedt, dient dat tegelijk een economisch en maatschappelijk belang.' Dit beaamt Monique Klompé, voorzitter van de Nederlandse Vereniging van Arbeidsdeskundigen (NVvA). 'Het gaat om de relatie tussen de arbeidsbeperking en mogelijkheden, kwaliteiten en ambities van een persoon. Wat is zijn loonwaarde? Hoe kan werk worden aangepast, zodat het wel haalbaar is? Het is een gemiste kans dat andere ambtenaren dat werk doen zonder gebruik te maken van de kennis van de arbeidsdeskundige. Borging van de kwaliteit van de dienstverlening voor mensen met een arbeidsbeperking is belangrijk en draagt bij aan de kans op een duurzame plaatsing. Gemeenten dienen een arbeidsdeskundige in te schakelen of ambtenaren laten coachen door een arbeidsdeskundige.' Het UWV zet sinds 2015 in 35 arbeidsmarktregio's Dedicated Arbeidsdeskundigen (DAD'en) voor betere samenwerking met en ondersteuning van gemeenten. Deze special aangewezen arbeidsdeskundigen delen wetkennis en ondersteunen bij selectie van de juiste klanten voor adviezen, indicaties en beoordelingen. 'Intussen is de rol van de DAD'en uitgebreid naar aanpalende onderwerpen rond re-integratie, zoals de banenafpraak en beschermt werk', aldus een UWV-woordvoerder. Het verschilt per arbeidsmarktregio hoe DAD'en helpen bij

werkingsvorm en kennisuitwisseling. Het UWV wil de bestaande inzet van DAD'en voortzetten.'

Volgens Van den Berg kunnen DAD'en vanuit hun adviserende en ondersteunende rol nooit het werk doen voor de gemeente. 'Het is een zware onderschatting van de behoeften van deze doelgroep als men gedacht heeft te kunnen volstaan met deze ondersteuning vanuit het UWV.' Volgens NVvA-voorzitter Klompé heeft het UWV veel pogingen gedaan hun kennis en brede netwerk over te dragen. 'Maar gemeenten zitten midden in een decentralisatietraject. Dat is breder dan de Wajong-overdracht. Juist in dat proces kozen gemeenten voor zelf opbouwen of aanvullen. Ze hebben niet altijd gebruik gemaakt van kennis van het UWV.'

COMPLEXE DOELGROEP

En dat terwijl mensen in het doelgroepenregister een complexe doelgroep zijn met vooral jongeren uit het speciaal en praktijkonderwijs. 'Het kost veel investering en tijd om eruit te halen wat erin zit. Dat onderschatten veel gemeenten', weet

'Feit is dat in veel gemeenten geen arbeidsdeskundigen werken'

Kunst. Mede door gebrekkige financiële ondersteuning kunnen gemeenten noodzakelijke kwalitatieve dienstverlening lastig vormgeven. 'Je zou bijvoorbeeld een beroep moeten kunnen doen op een verzekeringsarts om beperkingen te zien. Als je dat niet doet, is er een kans op afbreukrisico.' Arbeidsdeskundigen maken de vertaalslag van belastbaarheid van de betrokkene naar belasting in een bepaalde functie en zoeken werkgevers die kunnen en willen schaven. De kwaliteit van klantmanagers op dit punt verschilt erg. 'Over het algemeen zijn zij niet geschoold op het vinden van balans tussen belastbaarheid, duurzaamheid van de plaatsing en het kostenaspect.' Gemeenten kunnen arbeidsdeskundigen beter waarderen en zo de doelgroep meer recht doen, vindt Klompé. 'Richt je vooral op duurzame plaatsingen en minder op kortetermijndenken. Er moet perspectief

zitten in het werk. Iemand kan best na een jaar stoppen, als er maar de gedachte achter zit van loopbaanontwikkeling. Dan was het toch een duurzame plaatsing. Anders leidt het tot frustratie bij werknemer en werkgever.' Meijer ziet dat besef doordringen tot gemeenten. 'Ze realiseren zich dat zij blijvend moeten begeleiden. Als iemand met de indicatie banenafpraak zijn baan verliest, moet de gemeente toch ondersteunen. Een reguliere magazijnmedewerker kan zo aan het werk, maar bij een kandidaat met een fysiek of psychisch probleem vergt dat meer.' Volgens Kunst moeten gemeenten vooral een visie ontwikkelen op de doelgroep. 'De kost gaat voor de baat uit. Je verdient die investering terug op de lange termijn. Met de juiste ondersteuning komen ze grotendeels goed terecht en verdienen ze hun eigen inkomen. Ik mis visie daarop.'

ADVERTENTIE

JONG & AMBTENAAR

Bestel 'm gratis!

Contact:
 Sandra de Vries
 T: 020 - 573 3656

BINNENLANDS

van de match. Daar kun je arbeidsdeskun-
dige inzichten voor gebruiken. Ik zie men-
sen na drie dagen cursus loonwaarde-

Dat levert duurzamer en beter passend
werk op, waardoor mensen langer uit de
uitkering zijn.'

de verbinding tussen UWV en gemeenten.
'Binnen het UWV en bij gemeenten bestaat
onverminderd behoefte aan deze samen-

E: sales@binnenlandsbestuur.nl