

Professioneel Statuut

Arbeidsdeskundigen UWV



Ten geleide

Het Professioneel Statuut Arbeidsdeskundigen is voor het eerst uitgebracht in 2003 en daarna herzien in 2016. Sindsdien is er veel veranderd in de maatschappij, de sociale zekerheid en de organisatie UWV. Bovendien zijn de beroepsnorm NVvA en de gedragscode SRA herzien. Door deze ontwikkelingen bleek de tekst van het statuut niet meer actueel. UWV, NVvA, NVvA Platform UWV en SRA hebben daarom in het voorjaar 2023 besloten om samen de tekst van het Professioneel Statuut (hieronder: het Statuut) te herijken. Bovendien committeren deze partijen zich aan het creëren van voldoende draagvlak onder de arbeidsdeskundigen, zodat het herijkte Statuut wordt nageleefd en uitgedragen.

De arbeidsdeskundige in dit Statuut is in de eerste plaats een professional, en in de tweede plaats een professional die werkt voor UWV. Daarom besteedt dit Statuut speciale aandacht aan de betekenis van het woord 'professional' en aanverwante begrippen.

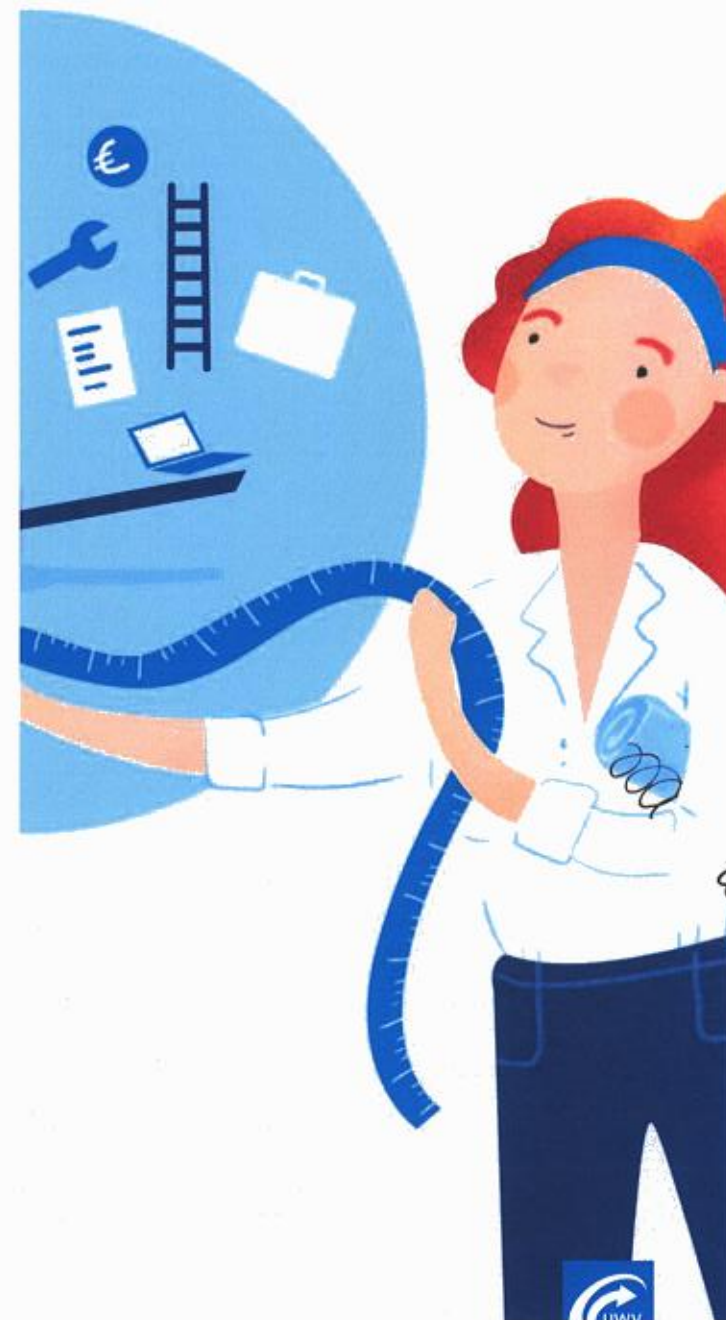
Professionals hebben handelingsvrijheid nodig, maar op basis van de gezagsverhouding met hun werkgever dienen ze ook te werken volgens kaders en instructies. Dit kan een spanningsveld opleveren waarin de arbeidsdeskundigen in de knel komen tussen enerzijds hun beroepsnorm en gedragscode, en anderzijds de opdrachten van UWV en de context die de

de organisatie hen biedt. Dit Statuut geeft de arbeidsdeskundige en UWV houvast bij het voorkomen dan wel oplossen van een dergelijke situatie.

Het Statuut is een overeenkomst tussen de beroepsgroep van arbeidsdeskundigen die werken voor UWV en opdrachtgever UWV. Het benoemt de verantwoordelijkheden die beide partijen hebben ten opzichte van elkaar. Omdat het werk van arbeidsdeskundigen draait om de cliënt zijn de verantwoordelijkheden ten opzichte van de cliënt apart uitgewerkt. Het Statuut beschrijft ook wat er kwalitatief van de arbeidsdeskundige dienstverlening mag worden verwacht, en hoe de kwaliteit van het arbeidsdeskundig handelen binnen UWV wordt geborgd.

Dit Statuut vraagt om ezelsoren en koffievlekken. Natuurlijk richt het zich in eerste instantie op arbeidsdeskundigen die voor UWV werken. Maar we zien graag dat iedereen het Statuut op alle niveaus binnen de organisatie erbij pakt als er vragen zijn over het arbeidsdeskundig handelen. En dat dit Statuut niet in een la verdwijnt, maar dat het discussies uitlokt of beslecht. Dan kan het een positieve impuls zijn voor de beroepsgroep, voor UWV en, nog veel belangrijker, voor onze dienstverlening aan cliënten.

NVvA, NVvA Platform AD UWV, SRA, UWV



Inhoudsopgave

1.	Definities en begrippen	4
2.	De arbeidsdeskundige als professional	9
3.	Verantwoordelijkheden arbeidsdeskundige	11
4.	Verantwoordelijkheden UWV	14
5.	Borging	15
6.	Geschillenregeling	17
7.	Aanpak en ondertekening	19

1. Definities en begrippen

1.1. Professioneel Statuut

UWV zet zich in voor een samenleving waarin iedereen kan meedoen, door mensen te helpen die vragen hebben over werk en inkomen. Voor vraagstukken over die driehoek van mens, werk en inkomen heeft UWV een specialist in huis: de arbeidsdeskundige. Om de belofte aan de samenleving waar te kunnen maken, wil UWV dan ook dat deze specialist zijn beroep overal in het land op een hoog niveau uitvoert. Alleen dan krijgen alle cliënten dezelfde, uitstekende dienstverlening.

Voorwaarde hiervoor is dat de arbeidsdeskundige zich in de dagelijkse praktijk gedraagt als een professional. Dit vraagt het een en ander van de beroepsbeoefenaar zelf, maar ook van de organisatie waarbinnen deze opereert. Een professioneel statuut legt vast wat de beroepsgroep en UWV van elkaar mogen verwachten, waarbij het streven naar de best mogelijke dienstverlening verbindend en leidend is.

Professionals zoals arbeidsdeskundigen willen hun werk zorgvuldig en op een verantwoorde manier kunnen doen. Dat vraagt om duidelijkheid over de normen die gelden voor het beroep en over het gedrag dat van de beroepsbeoefenaar mag worden

verwacht. De arbeidsdeskundige kan hiervoor terecht bij de beroepsnorm van de NVvA en de gedragscode van de SRA.

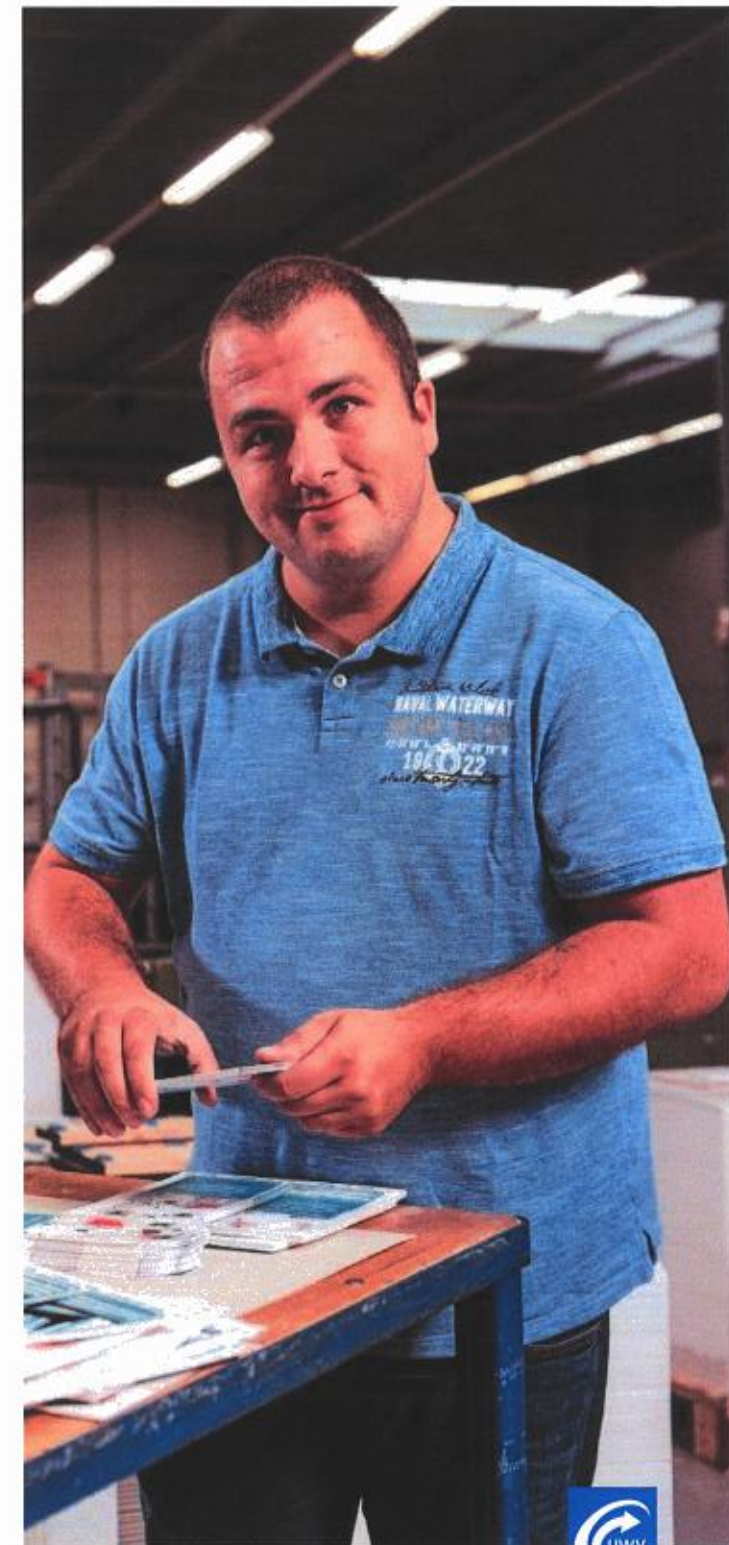
Beroepsnorm en gedragscode zijn opgesteld voor alle arbeidsdeskundigen in Nederland. Dit Statuut richt zich specifiek op de arbeidsdeskundigen die werkzaam zijn voor UWV. Deze groep beschikt over aanvullende normen en kwalificaties die voortvloeien uit de maatschappelijke opdracht die zij vervullen namens UWV, en de positie die zij innemen ten opzichte van de cliënt.

Het doel van dit Statuut is om de kwaliteit van dienstverlening van UWV te bevorderen en het vertrouwen van het publiek in de arbeidsdeskundigen werkzaam binnen UWV te versterken. Bij dit laatste hoort transparantie als zich geschillen voordoen.

Dit Statuut is onderdeel van de CAO en bindend voor UWV en alle voor UWV werkzame arbeidsdeskundigen.

1.2. Beroepsnorm NVvA

De beroepsnorm NVvA beschrijft de door de beroepsgroep gewenste kennis, kunde, houding en het gedrag waaraan arbeidsdeskundigen voldoen om hun beroep te kunnen (blijven) uitvoeren. De beroepsnorm maakt het voor iedereen



duidelijk: dit zijn wij, dit is wat arbeidsdeskundigen in huis hebben, dit is wat ze (moeten) doen, dit is wat u van hen mag verwachten en eisen.

Naast de beroepsnorm van de NVvA gelden voor arbeidsdeskundigen van UWV aanvullende beroepskwalificaties. Deze aanvullende beroepskwalificaties maken ook onderdeel uit van dit Statuut (startpagina AD UWV).

1.3. Gedragscode SRA

De gedragscode SRA formuleert welk gedrag de Stichting Register Arbeidsdeskundigen verwacht van de geregistreerde arbeidsdeskundige.

1.4. Cliënt

De dienstverlening van UWV richt zich in eerste instantie op deze groepen cliënten:

- Werknemers, mensen die in loondienst werken of hebben gewerkt, en die een beroep kunnen doen op ondersteuning bij re-integratie, een uitkering of een voorziening op basis van een wet die UWV uitvoert.
- Mensen met recht op een uitkering van UWV of mensen die bij UWV komen voor een indicatiestelling.
- Werkgevers, bedrijven die mensen in dienst hebben of willen nemen.

Deze opsomming is niet limitatief. In dit Statuut bedoelen we met 'cliënt' de persoon die bij de arbeidsdeskundige komt voor een

beoordeling, advies of begeleiding naar werk.

Wat het Statuut, de beroepsnorm NVvA en de gedragscode SRA zeggen over de verantwoordelijkheden van arbeidsdeskundigen als professionals strekt zich uit tot alle personen met wie arbeidsdeskundigen in het dagelijks werk te maken hebben.

1.5. Beroepsgroep

Verzameling van individuen met gemeenschappelijke vaardigheden, kennis en normen die relevant zijn voor het beroep dat zij uitoefenen.

1.6. Arbeidsdeskundige

De arbeidsdeskundige is specialist in het domein van mens, werk en inkomen; weegt de belasting en belastbaarheid van de mens in werk en adviseert over passend werk; ondersteunt bij het voorkomen en herstellen van arbeidsongeschiktheid; kijkt actief naar mogelijkheden in werk en het werkvermogen van de mens.

1.7. Arbeidsdeskundige bij UWV

Het arbeidsdeskundige beroep bij UWV wordt uitgevoerd door een geregistreerde en gecertificeerde arbeidsdeskundige. Met 'arbeidsdeskundige' doelt dit statuut op de arbeidsdeskundigen die werkzaam zijn voor UWV. Dat zijn mensen met een vast dienstverband en mensen die werken in opdracht van UWV.



1.8. Arbeidsdeskundige-in-opleiding bij UWV

Arbeidsdeskundigen-in-opleiding bij UWV werken onder de auspiciën en onder de verantwoordelijkheid van de daarvoor opgeleide Praktijkopleider Arbeidsdeskundige die bij UWV in dienst is. Dit Statuut is dan ook formeel niet direct op hen toepasbaar, tot het moment waarop ze zijn gediplomeerd. Tegelijkertijd mag van mensen in opleiding worden verwacht dat ze de normen, gedragsregels en ambities omarmen van de beroepsgroep waarvan zij deel willen uitmaken.

1.9. Arbeidsdeskundig werkgebied bij UWV

In het beroep van de arbeidsdeskundige staat duurzame arbeidsparticipatie centraal: mensen aan het werk houden of krijgen, gegeven hun arbeidsvermogen. De arbeidsdeskundige onderzoekt het arbeidsvermogen van mensen die door diverse oorzaken niet (meer) in staat zijn om hun werk op dit moment op dezelfde manier voort te zetten. De arbeidsdeskundige adviseert over het creëren van de meest geschikte arbeidsplaats, aangepast aan de mogelijkheden van het individu. De weging en het advies zijn gericht op de mens en diens capaciteit én op de organisatie waarin deze functioneert. Zo levert de arbeidsdeskundige maatwerk voor het individu en voor diens werk(gever).

Arbeidsdeskundigen die voor UWV werken zijn als beroepsgroep veelzijdig.

De hieronder opgesomde werkzaamheden zijn het meest typerend voor het arbeidsdeskundig werkgebied:

- **Vertalen van beperkingen naar mogelijkheden**

Arbeidsdeskundigen zijn opgeleid en bekwaam om de vertaling te maken van beperkingen naar mogelijkheden in werk en participatie, en kennen daarbij het medische jargon. Bij deze vertaling nemen zij alle relevante factoren in ogenschouw. Ze kijken niet alleen naar iemands fysieke, psychische en psychosociale toestand maar ook naar de invloed van omgevingsfactoren;

- **Weging belasting-belastbaarheid**

Arbeidsdeskundigen wegen de belasting in arbeid, te leveren onder bepaalde omstandigheden, af tegen de belastbaarheid van het individu. Dit is de basis voor een beargumenteerd oordeel over de mate van arbeidsongeschiktheid, het aanwezige arbeidsvermogen en een advies over (de weg naar) passend werk;

- **Vaststellen reële doelen voor re-integratie**

Arbeidsdeskundigen zetten hun kennis van arbeid, voorzieningen en aanpassingen in de arbeidssituatie in om een duurzame inzet van mensen op de arbeidsmarkt te bevorderen, Arbeidsdeskundigen geven de cliënt perspectief op zijn toekomstige inkomensontwikkeling en maken duidelijk hoe de cliënt daar zelf invloed op uit kan oefenen;



- **Uitvoeren wettelijk omschreven taken**

Uit wetgeving volgt dat de arbeidsdeskundige de maatman bepaalt én de restverdiencapaciteit vaststelt. Als iemand nog duurzaam benutbare mogelijkheden heeft, stelt de arbeidsdeskundige de mate van arbeidsongeschiktheid vast. Daarnaast doet de arbeidsdeskundige onderzoek naar het duurzaam ontbreken van de mogelijkheden tot arbeidsparticipatie;

- **Kennis bijhouden van functies en arbeidsmarkt**

Arbeidsdeskundigen beschikken over kennis van functies op de arbeidsmarkt, en dan met name van de belasting die functies met zich meebrengen. Daarnaast kennen zij de actuele situatie op de (lokale) arbeidsmarkt;

- **Toepassen ICF**

Arbeidsdeskundigen beheersen de taal van de ICF (International Classification of Functioning, Disability and Health) en passen deze toe in hun werk. De ICF biedt een denkmiddel en een terminologie die helpen om het participatieprobleem van de cliënt systematisch in kaart te brengen. De ICF ondersteunt het methodisch werken, maakt wetenschappelijke teksten over het functioneren van mensen toegankelijk en vergemakkelijkt de communicatie met andere professionals;

- **Overige werkzaamheden**

De lijst kan niet volledig zijn gegeven de veelzijdigheid van de beroepsgroep. Niet minder belangrijk zijn de volgende arbeidsdeskundige werkzaamheden: het toepassen van de methode Sociaal-Medische Beoordeling van Arbeidsvermogen, het bepalen van loonwaarde, het vaststellen van de begeleidingsnoodzaak, het vaststellen van de Structured Functioneel Beperkt-status, het vaststellen van de noodzaak tot inzet van voorzieningen, het beoordelen van werkgeversinspanningen, het afgeven van deskundigenoordelen, en het opleiden en begeleiden van arbeidsdeskundigen-in-opleiding.

1.10. NVVA

De Nederlandse Vereniging van Arbeidsdeskundigen richt zich als beroepsvereniging op de professionalisering en profilering van arbeidsdeskundigen. De NVVA zorgt voor de ontwikkeling van het beroep en geeft kaders voor normen en waarden bij de beroepsuitoefening, bijvoorbeeld via de beroepsnorm en leidraden. De NVVA is eigenaar van het certificeringsschema dat de uitvoering omvat van de beroepsnorm in de beroepsopleiding en het onderhoud van vakbekwaamheid.



1.11. NVvA Platform UWV

Het platform ziet toe op de professionele belangen van de arbeidsdeskundige door kansen en bedreigingen te signaleren. Het platform zet zich gevraagd en ongevraagd in ter optimalisering van het arbeidsdeskundig handelen, met inachtneming van de beroepsnorm, gedragscode en stand van de wetenschap. Het NVvA Platform AD UWV is een door UWV erkend orgaan.

1.12. SRA

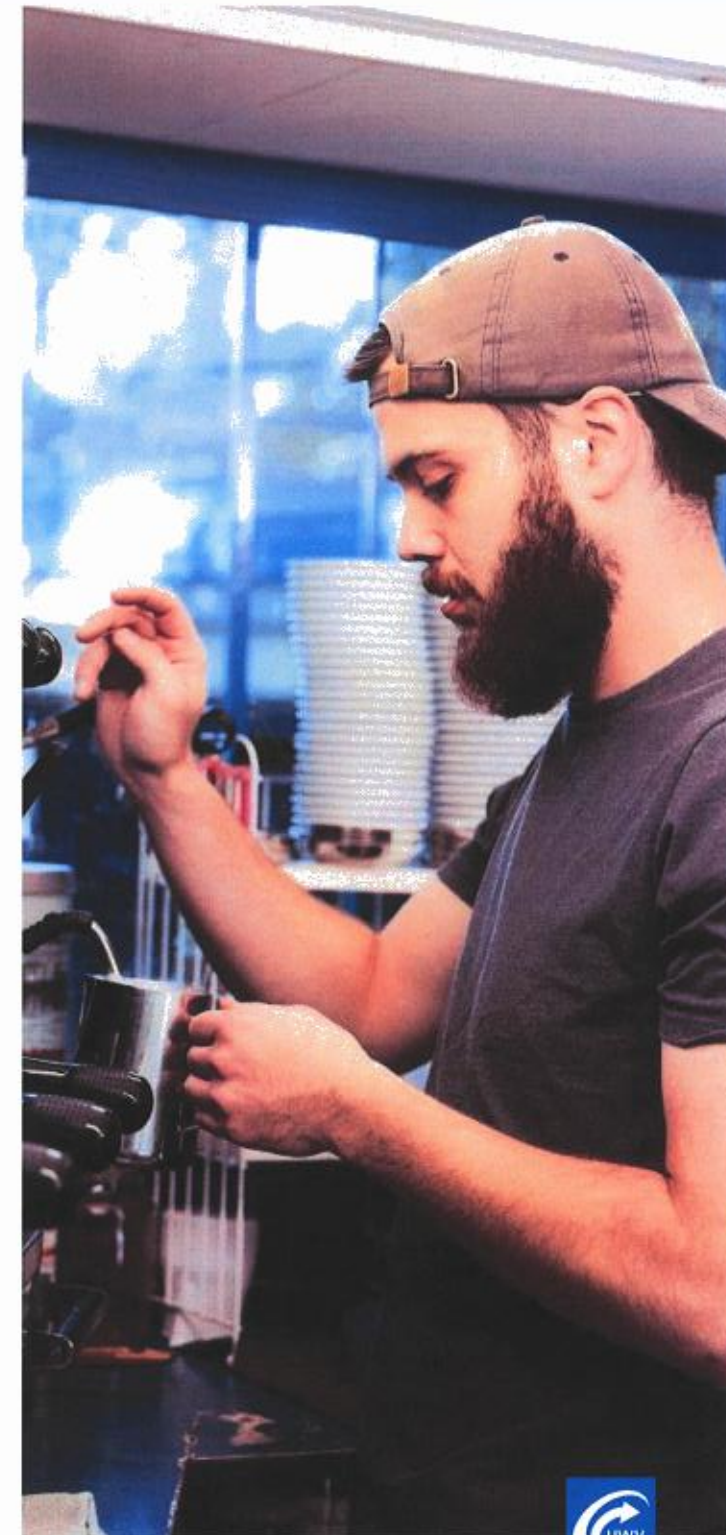
De Stichting Register Arbeidsdeskundigen draagt bij aan de kwaliteitsbevordering van het beroep van arbeidsdeskundige met specifieke aandacht voor houding en gedrag. De SRA onderhoudt een register met arbeidsdeskundigen die de gedragscode SRA onderschrijven en zich in hun handelen laten leiden door de in de gedragscode opgenomen kernwaarden. Deze kernwaarden dienen als toetsingskader voor een goede beroepsuitoefening en de beroepsregulering. Zij vormen een deel van de professionele standaard, de richtlijn voor het optreden van arbeidsdeskundigen en een toetssteen voor de tuchtrechter.

1.13. UWV

Uitvoeringsinstituut Werknemersverzekeringen, de overheidsinstelling die werkgever en opdrachtgever is van de arbeidsdeskundigen waar dit statuut over gaat. Als werknemers van UWV dienen arbeidsdeskundigen de publieke zaak, en zijn zij gehouden aan de rechten en plichten uit de Ambtseed UWV.

1.14. AKC

Het Arbeidsdeskundig Kennis Centrum heeft als doel een bijdrage te leveren aan het vergroten van arbeidsparticipatie van mensen door het arbeidsdeskundig vak verder te professionaliseren. Daarom ondersteunt het AKC de beroepsgroep met een aantal kernactiviteiten gericht op de kwaliteit van het arbeidsdeskundig handelen en het ondersteunen van de uitvoeringspraktijk. Deze kernactiviteiten zijn: kennis delen met de beroepsgroep en belangrijke belanghebbenden; kennis creëren door wetenschappelijk onderzoek; en kennis valoriseren om onderzoek te verbinden met de praktijk.



2. De arbeidsdeskundige als professional

2.1. Inleiding

We hebben bij UWV allerlei aannames over de betekenis van het woord 'professional'. Zelfs binnen de beroepsgroepen waarvan de leden traditioneel worden omschreven als professionals – de verzekeringsarts en de arbeidsdeskundige – heeft men er verschillende beelden bij. Dat vertroebelt discussies en veroorzaakt ruis, ook als het gaat om essentiële zaken zoals de kwaliteit van het handelen van de professional. Het is voor de professionals zelf en voor hun opdrachtgever belangrijk om uit te gaan van dezelfde definitie.

De arbeidsdeskundige is allereerst een professional, en vervolgens een professional die specifieke werkzaamheden uitvoert in een bepaalde context, in dit geval de context van UWV en zijn maatschappelijke opdracht. Daarom beschrijven we hieronder eerst wat er in het algemeen wordt verstaan onder een 'professional' en een aantal aanverwante begrippen. Zo kan iedere lezer de daarop volgende hoofdstukken lezen vanuit hetzelfde begrippenkader.

2.2. Professional

Een professional is iemand met hoogwaardige kennis, vaardigheden en expertise in een bepaald vakgebied of beroep. Professionals streven naar excellentie in hun werk en handelen volgens

ethische normen en gedragscodes. Ze zijn speciaal voor hun vak opgeleid en hebben ervaring die hen in staat stelt complexe taken uit te voeren en weloverwogen beslissingen te nemen. Professionals houden hun kennis en expertise up-to-date zodat de mensen voor en met wie zij werken de best mogelijke dienstverlening krijgen. Professionals houden zich aan de professionele standaard.

2.3. Professionele standaard

Een professionele standaard verwijst naar de normen en gedragsregels die gelden binnen een bepaald beroep. Deze normen en regels dienen als richtlijnen voor het gedrag, de ethiek en de prestaties van professionals in dat beroep. Ze helpen bij het handhaven van de kwaliteit van de dienstverlening, zijn ijkpunt voor de integriteit van de professional, en zorgen ervoor dat het publiek de professionals blijft vertrouwen. Het naleven van professionele normen en gedragsregels is essentieel voor het handhaven van een hoog niveau van deskundigheid en betrouwbaarheid.

2.4. Professionele autonomie

De autonomie van professionals verwijst naar de mate van vrijheid die zij nodig hebben in hun werk. Die vrijheid is niet onbeperkt, want elke professional moet



bepaalde kaders respecteren, zoals wetgeving en beleid, de gedragscode, de beroepsnorm en dit Statuut. Maar die vrijheid is wel essentieel. Het unieke van cliënten en hun situatie mag niet verloren gaan in processen en protocollen. Professionals hebben ruimte nodig om binnen de kaders te kunnen improviseren in het belang van de cliënt, om beargumenteerd af te wijken als zij voelen dat er sprake is van een schrijnende situatie, om te kunnen handelen in de geest van een wet wanneer de letter van de wet het beoogde doel mist. Deze vrijheid is niet vrijblijvend; de professional weet waar de ruimte ligt en durft deze te benutten in het belang van een goede dienstverlening. Dit vraagt overigens om een werkgever die erop vertrouwt dat de professional kan omgaan met de geboden vrijheid. En een werkgever die professionals ondersteunt die hun nek durven uit te steken voor de cliënt in een uitzonderlijke situatie.

De autonomie van professionals houdt in dat zij onpartijdig zijn en vanuit een onafhankelijke positie komen tot hun oordeel of advies. En dat zij, gegeven genoemde kaders, zelf kunnen bepalen welke onderzoeksactiviteiten noodzakelijk zijn om tot een antwoord op de vraagstelling te komen. Professionals tonen dat zij hun autonomie waard zijn door rekenschap te geven over hun eigen handelen en door transparant te zijn over hun oordeelsvorming. Bij een verschil van inzicht tussen werkgever en professional over de

professionele autonomie is het van belang dat er een open gesprek plaatsvindt waarin het belang van de client voorop staat.

2.5. Integriteit

De integriteit van professionals verwijst naar hun ethische en morele gedrag en naar de waarden die ze naleven in hun werk. Het gaat hier om eerlijkheid, betrouwbaarheid, transparantie en het voorkomen van belangenverstrengeling. Professionals handelen volgens hoge ethische normen en streven naar een afweging die recht doet aan de belangen van hun cliënten, werkgevers en andere belanghebbenden. Professionals zijn gehouden aan ethische normen en waarden die specifiek zijn voor hun beroep. Zij die dit niet doen ondermijnen het vertrouwen in en de geloofwaardigheid van de professionals in het vakgebied en in de diensten die zij verlenen. Tot slot is het van groot belang dat professionals op integere wijze omgaan met de gegevens van en over cliënten die met hen worden gedeeld.

2.6. Verantwoordelijkheid

De verantwoordelijkheid van professionals verwijst allereerst naar integer en ethisch gedrag in alle professionele interacties. Professionals moeten beschikken over de vereiste kennis, vaardigheden en expertise. Professionals dienen onafhankelijk en objectief te handelen. Ze moeten op de hoogte zijn van de relevante wet- en regelgeving. Professionals streven naar de hoogst mogelijke kwaliteit in hun werk en

dienstverlening. Professionals zijn verantwoordelijk over hun acties en beslissingen. Ze dienen zich te houden aan de professionele standaard.

2.7. Professioneel handelen arbeidsdeskundigen UWV

De opstellers van dit Statuut beschouwen de arbeidsdeskundigen van UWV als professionals die werken op basis van de volgende uitgangspunten:

- We hebben het recht en de plicht om onafhankelijk en onpartijdig te handelen.
- We leggen verantwoording af over ons handelen.
- We zijn transparant, duidelijk en oprecht in onze communicatie.
- We richten ons onderzoek zo in dat we recht doen aan de unieke situatie van de cliënt.
- We voeren wetten uit maar zijn ook in staat om te handelen naar de geest van de wet.
- We komen op voor onze cliënten wanneer de kaders die we dienen te respecteren in de praktijk leiden tot schrijnende gevallen.
- We kennen de professionele standaard gevormd door de beroepsnorm, de gedragscode en dit Statuut en laten dat zien in ons werk.

3. Verantwoordelijkheden arbeidsdeskundige

3.1. Verantwoordelijkheden ten aanzien van cliënten

We hebben als arbeidsdeskundigen de volgende verantwoordelijkheden ten aanzien van onze cliënten.

- We streven ernaar dat al onze cliënten zich gezien, gehoord en geholpen voelen. Vervolgens willen we ze ook graag concreet ondersteunen, waar mogelijk op weg naar werk.
- We verdiepen ons in de hulpvragen van onze cliënten en streven ernaar om in samenspraak met hen te komen tot doelgerichte oplossingen binnen de kaders van wetgeving en beleid.
- We hebben een goed beeld van persoon en problematiek nodig om de cliënt een zorgvuldig afgewogen oordeel of advies te kunnen bieden. Daarom nodigen we iedere cliënt die we nog niet eerder hebben gezien uit op kantoor of, zo nodig, op een andere locatie. In het uitzonderlijke geval dat we hiervan afzien leggen we de reden vast in het rapport of werkplan.
- We helpen onze cliënten zo snel mogelijk met een betrouwbaar oordeel of advies. We informeren de cliënt als dit langer duurt dan verwacht.
- We maken onze cliënten in ons rapport op consistente wijze duidelijk hoe we tot een besluit zijn gekomen. Onze argumentatie wordt ondersteund door de feiten, omstandigheden en bevindingen in het rapport. We nemen de strekking en de gevolgen van ons advies of onze beoordeling door met de cliënt en verifiëren of de informatie goed is overgekomen.
- We zijn ons bewust van de vaak ingewikkelde reis die onze cliënten afleggen binnen en buiten UWV. We dragen cliënten zorgvuldig en zo drempelloos als mogelijk over aan de collega's die hen verder ondersteunen op die reis. We leggen onze cliënten uit hoe de route er naar verwachting uit gaat zien.
- We nemen feedback van cliënten op ons handelen buitengewoon serieus zodat we dat handelen kunnen blijven verbeteren.
- We koesteren onze professionele nieuwsgierigheid en nemen het initiatief om zaken onder de aandacht te brengen, zowel intern als extern.
- Wij dragen naar cliënten uit dat we gecertificeerd en geregistreerd zijn door dit te vermelden onder onze naam in onze

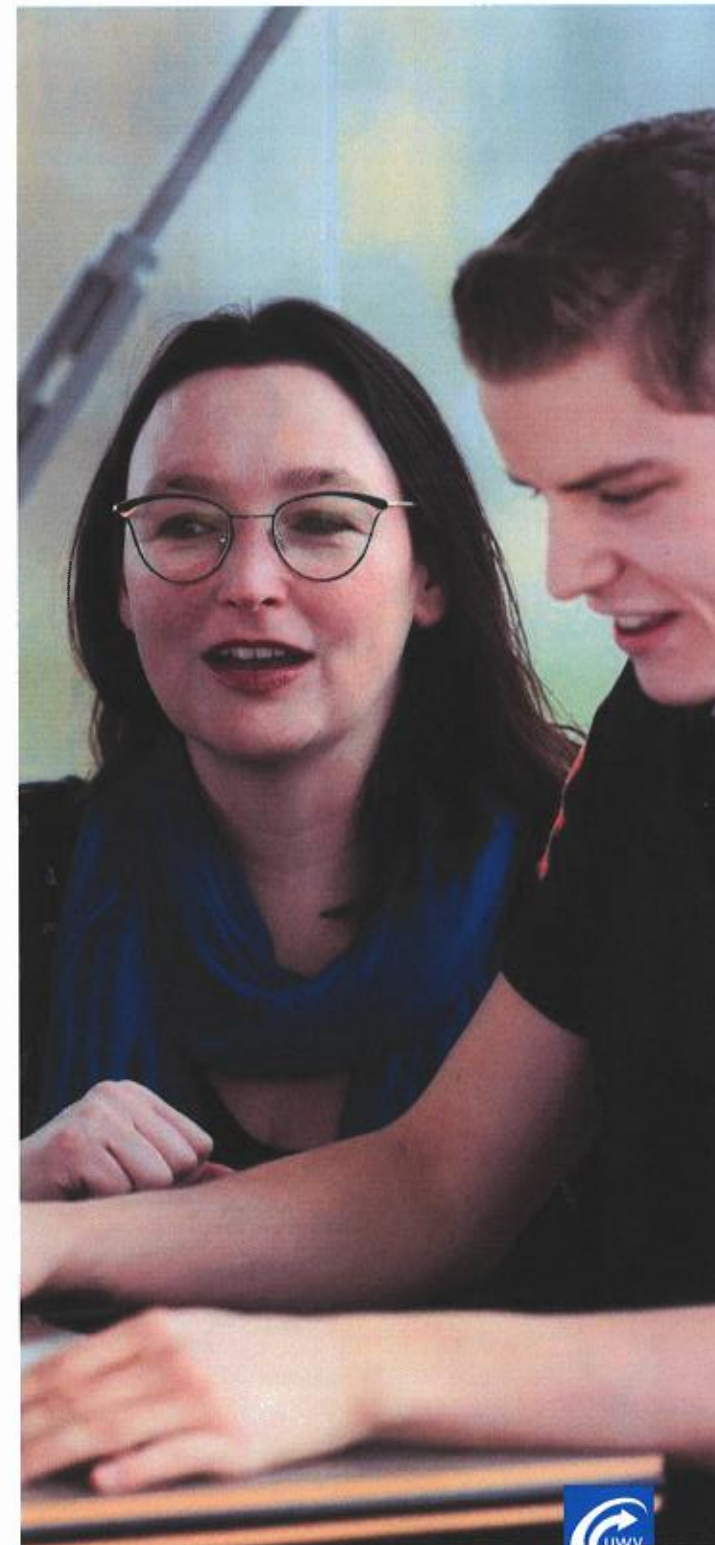


verslaglegging en in onze mails. Cliënten kunnen ons te allen tijde aanspreken op onze professionaliteit. Als cliënten een klacht hebben naar aanleiding van ons gedrag kunnen zij die indienen bij de SRA.

3.2. Verantwoordelijkheden in kwaliteit dienstverlening

We hebben als arbeidsdeskundigen de volgende verantwoordelijkheden in onze kwaliteit van dienstverlening.

- We zorgen ervoor dat we zo snel mogelijk geregistreerd en gecertificeerd zijn, en blijven, om bij te kunnen dragen aan een uitstekende dienstverlening door UWV.
- We kennen de inhoud van dit Statuut, de beroepsnorm NVvA en de gedragscode SRA, passen deze toe in de praktijk en dragen deze ook uit naar anderen binnen en buiten UWV.
- We integreren in ons professioneel handelen drie bronnen van kennis om te komen tot onderbouwde oordelen en adviezen: praktijk- en ervaringskennis, wetenschappelijke kennis, en de vragen, ervaringen en behoeften van cliënten en werkgevers.
- We kennen de maatschappelijke context waarbinnen we ons werk doen. We volgen de politieke ontwikkelingen die ons vak raken en we weten welke belangen en gevoeligheden er spelen in ons werkveld.
- We gaan naar werkgevers om te zien hoe en onder welke omstandigheden mensen hun werk (kunnen) doen. We zorgen ervoor dat we een actueel beeld hebben van functies en arbeidsmarkt, omdat dit de kwaliteit van ons werk ten goede komt.
- We blijven onszelf ontwikkelen door deel te nemen aan intervisie of onderlinge toetsing, bijscholing, nascholing en andere kennisactiviteiten die onze competenties aanscherpen of onze vakkennis verbreden en verdiepen.
- We houden de ontwikkelingen op ons vakgebied bij en passen deze toe in de praktijk. We maken gebruik van nieuwe inzichten, methodieken en technologieën om cliënt en werkgever nog beter te kunnen bedienen.
- We zijn overtuigd van de meerwaarde van multidisciplinair werken, waarbij het optimale resultaat voor de cliënt altijd belangrijker is dan processen en systemen.
- We onderhouden onze netwerken met belangrijke partners zoals gemeenten, scholen en begeleidende instanties. Dat doen we omdat we goed geïnformeerd willen zijn over de situatie van de cliënt maar ook omdat UWV niet op zichzelf staat maar onderdeel is van een keten van organisaties die behoren samen te werken.



- We zijn samen verantwoordelijk voor de ontwikkeling van ons beroep. Daarom zijn we gul in het delen van onze kennis en expertise. We zetten ons naar vermogen in voor de opleiding of verdere scholing van de beroepsgroep. We nemen deel aan activiteiten georganiseerd door de NVvA, SRA en AKC, zoals bijeenkomsten, werkgroepen en de NVvA Academie. We werken mee aan onderzoeken en publicaties en nemen daartoe het initiatief als we een leemte of behoefte zien.

3.3. Verantwoordelijkheden ten aanzien van UWV

We hebben als arbeidsdeskundigen de volgende verantwoordelijkheden ten aanzien van UWV:

- We zijn ons bewust van het belang van de maatschappelijke opdracht die UWV uitvoert als dienstverlener, poortwachter, en uitkeringsverstrekker. We zijn medeverantwoordelijk voor een goede uitvoering van die opdracht.
- We stemmen ons handelen af op de vraag die voorligt. Hiermee ondersteunen we UWV bij het voldoen aan de verplichting tegenover de maatschappij: tijdig de best mogelijke dienstverlening te bieden met een verantwoorde inzet van middelen.
- We zijn verantwoordelijk voor de kwaliteit van ons handelen als arbeidsdeskundige bij UWV, en voor de kwaliteit van de

documenten waarin we dat handelen vastleggen.

- We stellen ons toetsbaar op, en toetsen elkaar, zodat we kunnen blijven leren en verbeteren. Bij een lerende organisatie als UWV hoort een lerende beroepsgroep die zich steeds kan verantwoorden over zijn werk.
- We hebben de verantwoordelijkheid om in gesprek te gaan met UWV wanneer we vinden dat een opdracht, regel of praktijk afbreuk doet aan een goede dienstverlening. We doen dit in het verlengde van de hierboven genoemde rollen, maar ook vanuit onze verantwoordelijkheid tegenover de cliënt.
- We onderschrijven de UWV Ambtseed en brengen deze in praktijk, tenzij dit botst met dit Statuut, de SRA gedragscode, of de daaruit voortvloeiende jurisprudentie.
- We houden ons bij de uitvoering van opdrachten aan de regels en aanwijzingen die door of namens UWV worden gegeven, tenzij deze strijdig zijn met dit Statuut, de NVvA beroepsnorm of onze SRA gedragscode.



4. Verantwoordelijkheden UWV

UWV heeft de volgende verantwoordelijkheden ten aanzien van arbeidsdeskundigen.

- UWV erkent en benut de rol die de arbeidsdeskundige heeft in de relatie tussen mens, werk en inkomen, de spilfunctie van de arbeidsdeskundige bij het beoordelen en adviseren van cliënten gericht op duurzame arbeidsparticipatie, en de verbindende rol van de arbeidsdeskundige in de samenwerking met partijen binnen en buiten UWV.
- UWV geeft arbeidsdeskundigen het vertrouwen, de ruimte en de middelen om inhoud te kunnen geven aan de professionele verantwoordelijkheden die voortvloeien uit hun beroep.
- UWV geeft arbeidsdeskundigen toegang tot alle gegevens die relevant zijn voor een goede uitvoering van hun taken. Als gegevens vanuit een externe expertise onmisbaar zijn voor het beantwoorden van de vraagstelling kan de arbeidsdeskundige deze beargumenteerd aanvragen.
- UWV maakt gebruik van de kennis en kunde van arbeidsdeskundigen bij het verbeteren van de kwaliteit van de

bestaande dienstverlening en bij het ontwikkelen van nieuwe vormen van dienstverlening.

- UWV laat alleen professionals het beroep van arbeidsdeskundige uitoefenen die de door de NVvA en SRA gevraagde vooropleiding en de gecertificeerde beroepsopleiding hebben, die geregistreerd zijn, en die zo snel als mogelijk ook gecertificeerd zijn.
- Arbeidsdeskundigen in de gecertificeerde beroepsopleiding bij UWV kunnen het beroep van arbeidsdeskundige alleen uitvoeren onder de auspiciën en onder de verantwoordelijkheid van de daarvoor opgeleide Praktijkopleider Arbeidsdeskundige die bij UWV in dienst is.
- UWV is verantwoordelijk voor de kwaliteit en continuïteit van de dienstverlening waarbinnen arbeidsdeskundigen hun taak uitoefenen, en zorgt voor een werkomgeving die hen ondersteunt.
- UWV zorgt voor een jaarlijkse evaluatiecyclus waarbinnen de competenties van arbeidsdeskundigen mede worden beoordeeld door een expert op arbeidsdeskundig vakgebied. Onderdeel van deze beoordeling is het voldoen aan

de afspraken zoals deze zijn vastgelegd in dit Statuut.

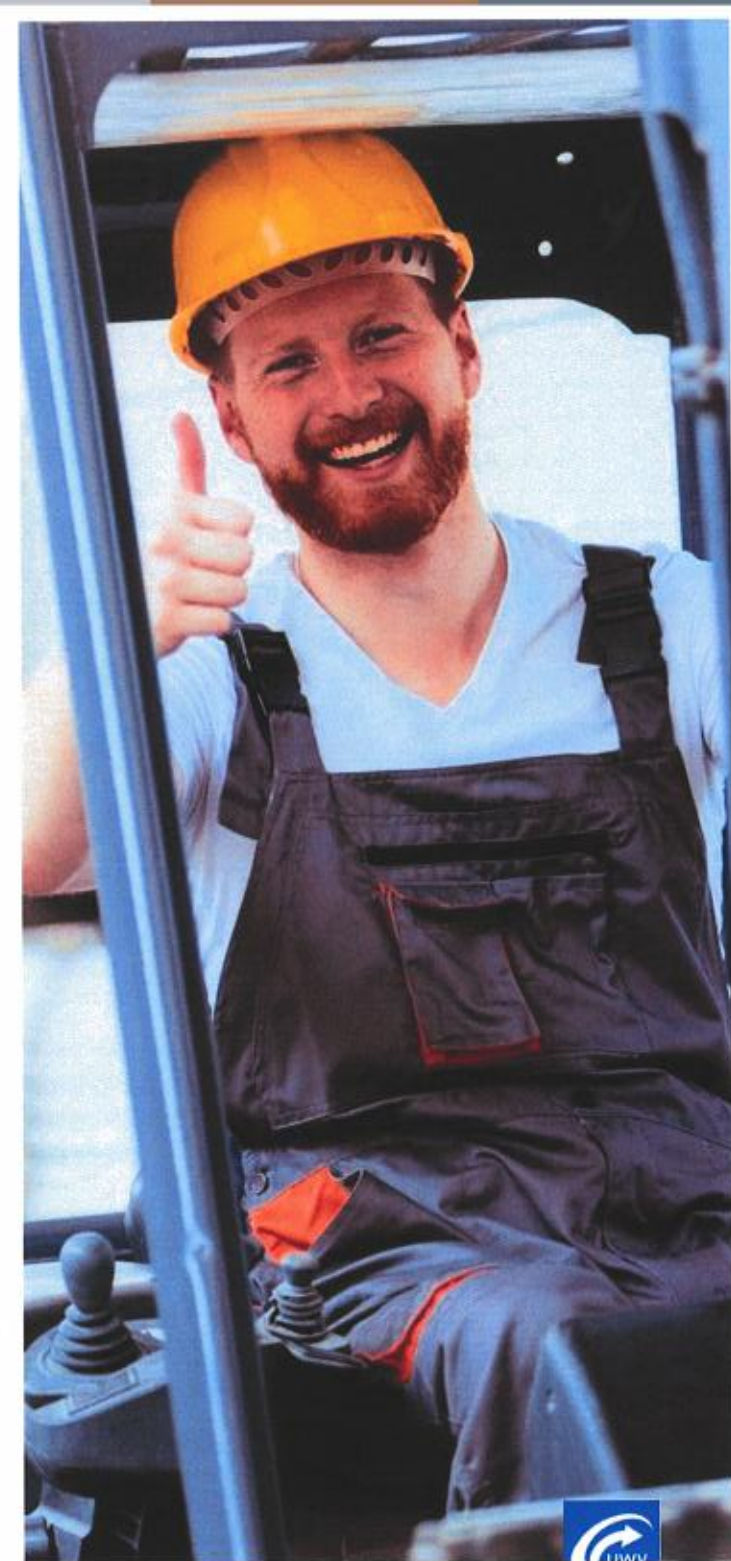
- UWV verstrekt de benodigde tijd en middelen om een duurzame professionele ontwikkeling van de arbeidsdeskundige te bevorderen. UWV draagt de kosten voor (her)certificering, de jaarlijkse retributie van de SRA en het lidmaatschap van de NVvA.
- UWV geeft de beroepsgroep individueel en collectief inzicht in hun eigen kwaliteit, onder andere door ervoor te zorgen dat uitkomsten van kwaliteitsonderzoeken, en bevindingen van Bezwaar & Beroep, structureel met hen worden gedeeld.
- UWV staat de arbeidsdeskundige bij tegen wie een klacht wordt ingediend bij de SRA.
- UWV betreft de experts op arbeidsdeskundig vakgebied en vertegenwoordigers van de beroepsgroep in het NVvA Platform AD UWV tijdig en structureel bij belangrijke wijzigingen in wet- en regelgeving en ontwikkelingen binnen de organisatie, ook en juist als nog niet duidelijk is of te maken keuzes gevolgen zullen hebben voor het arbeidsdeskundig handelen.

5. Borging

Er zijn verschillende maatregelen en praktijken die ervoor moeten zorgen dat professionals en organisatie zich (blijven) houden aan het Statuut. Dankzij die maatregelen en praktijken wordt het geborgd. Dat is belangrijk om het vertrouwen van het publiek in de beroepsgroep te behouden en om ervoor te zorgen dat professionals ethisch en effectief blijven handelen.

Dit Statuut wordt als volgt geborgd:

- De beroepsgroep, experts op arbeidsdeskundig vakgebied, het NVvA Platform AD UWV betrekken het Statuut bij hun gesprekken over de dagelijkse praktijk. Zij reflecteren op de werking van dit document en gebruiken het als ijkpunt voor discussies.
- UWV borgt de professionele autonomie van arbeidsdeskundigen en zorgt voor een klimaat waarin arbeidsdeskundigen professional kunnen zijn door zich te houden aan dit Statuut.
- UWV zet alleen arbeidsdeskundigen in die zijn geregistreerd. Geregistreerde arbeidsdeskundigen worden door de samenleving gezien als professionals die zich in houding en gedrag onderscheiden door hun zorgvuldigheid. Met registratie onderschrijven de arbeidsdeskundigen de inhoud van de gedragscode SRA. De SRA draagt zorg voor de opbouw en het onderhoud van jurisprudentie. Dit als ondersteuning aan arbeidsdeskundigen bij vragen met betrekking tot hun gedrag. De SRA biedt een toetsingskader door middel van de Arbeidsdeskundig Ombudsman, het Arbeidsdeskundig Tuchtcollege en het Centraal Arbeidsdeskundig Tuchtcollege.
- UWV zet alleen arbeidsdeskundigen in die zijn ge(her)certificeerd. Gecertificeerde arbeidsdeskundigen worden door de samenleving gezien als professionals die kennis en kunde van een hoog niveau hebben. Met certificering tonen de arbeidsdeskundigen aan dat zij hun professionaliteit onderhouden en zich blijvend ontwikkelen. De NVvA stelt, met raadpleging van belangrijke belanghebbenden, de norm vast. Hobéon SKO (HSKO) en Det Norske Veritas (DNV.GL) zijn de instellingen waar arbeidsdeskundigen zich laten certificeren om aan te tonen dat zij volgens de norm vakbekwaam zijn en hun vakkennis bijhouden. Alle leden van de NVvA hebben via de site van de NVvA een eigen profiel en een eigen certificeringsdossier.



- Voor de werving en selectie van arbeidsdeskundigen of arbeidsdeskundigen in opleiding stelt UWV dezelfde eisen als de NVvA en de SRA. Voor registratie en certificering moet iemand beschikken over een HBO-bachelor-diploma of een HBO-diploma van een vierjarige opleiding uit het verleden dat op de Centraal Register Opleidingen Hoger Onderwijs-lijst staat. Arbeidsdeskundigen kunnen laten zien dat ze aan dit niveau voldoen door een geldig NOVA-geaccrediteerd HBO-diploma (of hoger) te overleggen, of door zich bij een door de NVvA en SRA aangewezen officieel EQF6-toetsende instelling te laten toetsen. Een kandidaat die deze toets met een positief resultaat afrondt, heeft aangetoond te beschikken over het niveau van EQF6. Daarnaast neemt UWV alleen arbeidsdeskundigen of arbeidsdeskundige in opleiding aan die een selectieassessment met goed gevolg hebben afgelegd.
- UWV is een erkend opleidingsinstituut voor de uitvoering van de gecertificeerde Beroepsopleiding AD, waarin werkend leren centraal staat. UWV biedt specifieke leertrajecten voor de arbeidsdeskundige-in-opleiding en de arbeidsdeskundigen die elders gediplomeerd en werkzaam zijn geweest en instromen. Hiermee borgt UWV dat arbeidsdeskundigen zich specifieke UWV-kwalificaties eigen kunnen maken.

- UWV biedt opleidingen, cursussen en trainingen aan arbeidsdeskundigen om ervoor te zorgen dat ze wat kennis en vaardigheden betreft gelijke tred kunnen houden met de nieuwste ontwikkelingen op hun vakgebied.
- UWV faciliteert een systeem waarbij feedback van cliënten de prestaties van de arbeidsdeskundigen kunnen verbeteren.
- UWV onderhoudt processen en protocollen voor het meten en beoordelen van de kwaliteit van de dienstverlening door de arbeidsdeskundigen en neemt zo nodig verbetermaatregelen in overleg met experts op het arbeidsdeskundig vakgebied.
- UWV heeft halfjaarlijks een specifiek overleg over de werking van dit Statuut met de experts op arbeidsdeskundig vakgebied en het NVvA Platform AD UWV.



6. Geschillenregeling

6.1. Inleiding

Er is een geschillenregeling voor het geval dat UWV en een arbeidsdeskundige een verschil van inzicht hebben over de interpretatie of naleving van dit statuut. Deze geschillenregeling bestaat primair uit het volgen van de reguliere procedure voor geschillen tussen werknemer en werkgever (artikel 13 cao UWV). In aanvulling hierop kent de geschillenregeling een geschillencommissie en de mogelijkheid van een extern advies.

6.2. Afhandeling geschil

Binnen UWV werken arbeidsdeskundigen voor verschillende divisies: Bezwaar en Beroep (B&B), Sociaal Medische Zaken (SMZ) en Werkbedrijf. Indien een arbeidsdeskundige een geschil aan de orde stelt, handelt de divisie in eerste instantie het geschil af op het niveau van het district of rayon waar het geschil speelt.

Wanneer de arbeidsdeskundige van mening is dat het geschil in eerste instantie niet juist of onvoldoende is behandeld, verschuift de afhandeling in tweede instantie naar het niveau van de directie.

Het geschil wordt in eerste en tweede instantie behandeld door een

vertegenwoordiger van de vakinhoudelijke lijn samen met een vertegenwoordiger van de bedrijfskundige lijn.

6.3. Geschillencommissie

Indien na het doorlopen van de onder 6.2 geschetste procedure een besluit is genomen en het geschil blijft bestaan, kan de geschillencommissie worden ingeschakeld.

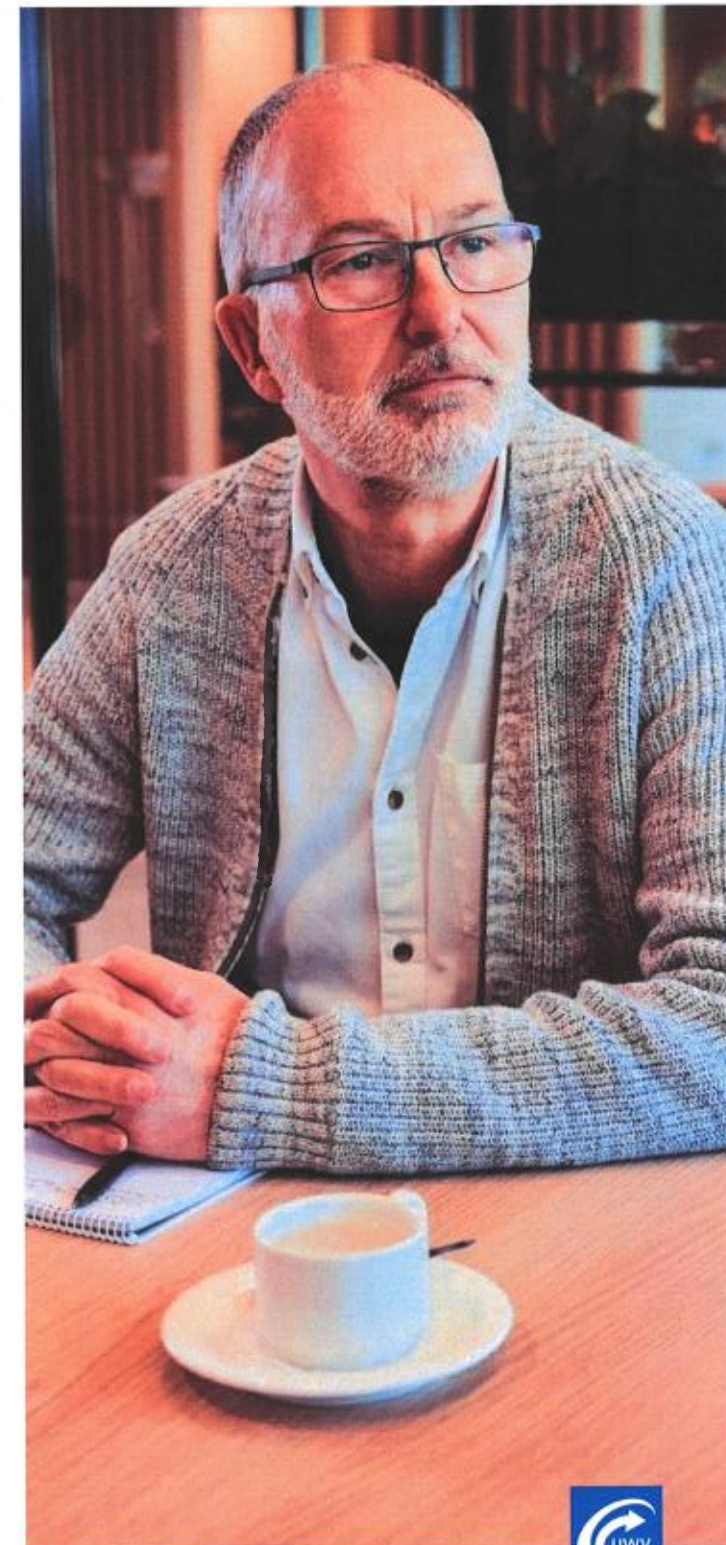
- De geschillencommissie bestaat uit drie onafhankelijke experts op arbeidsdeskundig vakgebied vanuit de respectievelijke divisies B&B, SMZ en Werkbedrijf voorgedragen door het NVvA Platform AD UWV en benoemd door de respectievelijke divisies voor drie jaren.
- De geschillencommissie geeft een zwaarwegend advies aan UWV. UWV kan eventueel gemotiveerd afwijken van dit advies.
- Deze geschillenregeling c.q. de activiteiten van de geschillencommissie zullen na het afronden van de eerste 5 geschillen dan wel uiterlijk na 2 jaar, te rekenen vanaf datum ondertekening Statuut, worden geëvalueerd.



- Geschillen zoals benoemd onder 6.2 worden anoniem bij de arbeidsdeskundig adviseurs van de respectievelijke divisies verzameld en aan de Geschillencommissie gemeld. De Geschillencommissie neemt de onder 6.2 en 6.3 genoemde geschillen anoniem op in een jaarlijkse rapportage en bespreekt die tijdens een bijeenkomst met UWV en het NVvA Platform AD UWV.

6.4. Aanvulling cao

De tekst van artikel 13:1 lid 4 sub b van de cao luidt: "Indien de klacht gegrond is, geeft de behandelende leidinggevende aan op welke wijze aan de klacht tegemoet wordt gekomen. Een bestreden beslissing wordt met terugwerkende kracht ongedaan gemaakt, tenzij de leidinggevende gemotiveerd aangeeft, dat ongedaan maken in redelijkheid niet kan worden gevegd". Voor artikel 13:1 lid 4 sub b van de cao, laatste zin vanaf "tenzij" moet in het kader van deze geschillenregeling worden gelezen: "tenzij de geschillencommissie gemotiveerd aangeeft, dat het ongedaan maken ten aanzien van geschillen in de arbeidsdeskundig vakinhoudelijke lijn in redelijkheid niet kan worden gevegd".



7. Aanpak en ondertekening

7.1. Aanpak

Dit statuut is herijkt onder auspiciën en verantwoordelijkheid van een werkgroep samengesteld uit de volgende vertegenwoordigers van UWV, NVvA en SRA:

- Jan Schripsema voorzitter werkgroep, namens NVvA Platform AD UWV
- Pieter Ghijsen, arbeidsdeskundig adviseur Werkbedrijf
- Monique Klompé, extern projectleider
- Martina Léons, secretaris werkgroep, directiesecretaris SMZ
- Esther van de Pavert, bestuurslid NVvA
- Luc Pécasse, arbeidsdeskundig adviseur Bezwaar en Beroep
- Jamila Tourabi, voorzitter SRA
- Yvette van Woerkom, arbeidsdeskundig adviseur SMZ

De werkgroep heeft via een enquête, dialoogsessies en interviews met een groep arbeidsdeskundigen van UWV en andere betrokkenen feedback opgehaald voor tekst en implementatie. Michael Warries, beleidsadviseur CEC SMZ, heeft de tekst van het Statuut opgesteld en bijgesteld in nauwe samenwerking met de werkgroep.

Vervolgens is er gereflecteerd op de herijkte tekst door een klankbordgroep met een

diverse samenstelling, een groep arbeidsdeskundigen van UWV, en door verschillende personen van binnen en buiten UWV, waaronder AKC, AAVN en LCR.

De werkgroep heeft ook een implementatieplan opgesteld zodat het Statuut na ondertekening ook daadwerkelijk ezelsoren en koffievlekken gaat krijgen.

7.2. Ondertekening

Wij als NVvA, NVvA Platform AD UWV, SRA en UWV ondertekenen dit statuut, waarmee het eerdere Statuut van 2016 vervalt. We zeggen daarmee toe dit statuut uit te dragen en na te leven.

We spreken af om elke vier jaren de werking van dit statuut te evalueren en eventueel bij te stellen waar dit gewenst is. Als de beroepsnorm NVvA of de gedragscode SRA wijzigt komt dat aan de orde bij de evaluatie met de gewenste bijstellingen.

Amsterdam, 7 februari 2024

**Bert van Swam,
Voorzitter NVvA**

**Jan Schripsema,
Voorzitter NVvA platform AD UWV**

**Jamila Tourabi,
Voorzitter SRA**

**Johanna Hirscher,
Lid Raad van Bestuur UWV**